



# Préizerdauler **NORIICHTEN**

Bieberech, Platen, Proz, Rëmmerig, Horas, Roudbaach

2/2022

# Préizerdauler Noriichten 2/2022

**Abrëll bis Juli 2022**

## Sommaire:

- 3 Virwuert
- 5 Dréinkwaasser spueren
- 6 Vente Gemeengefierer
- 8 Meng Gemeng – Mäi Klima
- 14 Sitzung vum 18.05.2022
- 19 Schoulorganisatioun
- 20 Sitzung um 10.06.2022
- 21 Rezent Aarbichten
- 25 Mir gratuléieren
- 26 Nei Nummern fir d'Buslinnen
- 30 Ouschteren, Rochusfeier, Nationalfeierdag,  
Nuit du Sport
- 40 Etat Civil
- 41 Schoul Préizerdaul: Scheckiwwerrechnung,  
Coupe scolaire
- 46 Par Atertdaul
- 48 Sicona, Steinkauz
- 50 Guttland Trail
- 54 Foto'en aus eiser Gemeng
- 55 Verschiddenes
- 59 Aktivitéiten vun eise Veräiner

**Realisatioun: Gemeng Préizerdaul**

**ënnert der Responsabilitéit vum Schäfferot**

**Fotoen : Charles Reiser a Gemeng**

**Cover: Sonneblumen op der Rénk  
(Foto: Tom Demuth)**



**KlimaPakt**   
European Energy Award Gold

## **Attention canicule** *Prenez soin de votre santé !*

### **5 règles d'or**

-  **Buvez au moins 1,5 litre d'eau par jour.**
-  **Passer plusieurs heures par jour dans des endroits frais ou à l'ombre.**
-  **Évitez des activités physiques intenses pendant les heures les plus chaudes de la journée.**
-  **Rafraîchissez-vous en prenant des douches ou des bains partiels (nuage, pieds...)**
-  **Allez quotidiennement chez les personnes âgées de votre entourage qui vivent seules. Veillez à ce qu'elles disposent de suffisamment d'eau minérale et qu'elles en boivent assez.**

## **Hitzewelle** *Achten Sie auf Ihre Gesundheit!*

### **5 Goldene Regeln für Hitzetage**

-  **Trinken Sie viel.  
(mindestens 1,5 Liter Wasser)**
-  **Halten Sie sich in gekühlten Räumen oder im Schatten auf.**
-  **Betreiben Sie keine körperlich anstrengenden Aktivitäten während der heißesten Tageszeit.**
-  **Kühlen Sie sich ab durch Duschen oder Teilbäder.  
(Füße, Hände)**
-  **Sehen Sie täglich nach alleinstehenden, älteren Menschen in Ihrem Umfeld. Achten Sie darauf, dass diese ausreichend mit Wasser versorgt sind und genügend trinken.**

# VIRWUERT

Léif Dauler Leit,

De Summer an déi grouss Congé's Zäit sti virun der Dir, an esou wéi et de Moment ausgesäit kéint et jo erëm e Summer ginn vun enger gewässer Normalitéit, op mannst emol wat déi Aschränkungen vun deenen leschten zwee Joer, Covid-19 technesch bedéngt, ugeet.

Vun Normalitéit si mir awer leider weit ewech wa mir kucken wat an der Welt geschitt mat virop dem Krich an der Ukraine. Vun engem normale Liewen kënnen, esouwuel déi Leit déi am Land Stellung halen, wéi och déi, déi sech op den Wee gemaach hunn fir an engem aneren Land Zuflucht ze fannen, nëmmen dreemen.

Ma nët nëmmen den Krich an der Ukraine weist eis dass mir an engem Zäitalter liewen wou mir technesch esou en Topniveau ereecht hunn, dass bal alles méiglech erschéngt an mir awer op esouvill grouss Problemer stoussen déi engem Angscht maachen. Präisdeierecht, Logementsproblemer, Armut, Hongersnout, Naturkatastrophen, Klimawandel, Antisemitismus, all dës Wierder, dës Phenomener huelen an eiser Welt ëmmer méi eng grouss Platz an a losse mech, an denken och iech, dach méi wéi nodenklech ginn.

Ech mengen mir sinn ons all bewusst an och Eens dass mir ëppes änneren müssen well soss iergentwann mir de Won widder d'Mauer gefuer hunn. An do ass d'Politik, awer och all eenzelene gefuerdert fir eng Hand mat unzepaken fir dass och nach ons Kanner a Kandskanner an enger Welt kënnen liewen déi och liewenswäert ass a bleift.

An deem Kontext, och wann et nach e bëssen fréi ass fir de richtege Walkampf ze lancéieren, wëll ech awer op dëser Plaz trotzdem drun erënneren dass d'nächst Joer em dës Zäit, dir léif Leit, schonns erëm en neien Gemengerot gewielt hudd. Jo, 2023 an méi genau den 11. Juni stinn déi nächst Gemengewalen an dann am Oktober Landeswalen un. An de Walkampf voire d'Walprogrammer vun deenen zwou Walen wäert mat Sécherheet och, wann och net nëmmen, am Zeechen vun de virdrun genannte Problemer stoen, an hoffentlech versichen Léisungen am Sënn vun de Problemer ervirzebréngen an net nëmmen en Terrain fir politesch an egozentresch Ausernanersetzungen ginn.

Dir hudd mir bei den leschten Walen 2017 Äert Vertrauen geschenkt an ech hoffen ech hunn lech net enttäuscht. Ech hunn op allefalls versicht ëmmer am Sënn vun der Saach konstruktiv an produktiv ze schaffen an wäert, wann Dir dat och esou gesidd an mir nach emol Äert Vertrauen ausschwätzt och mat grousser Freed an Engagement nach emol fir weider 6 Joer zur Verfügung stoen.

Ier elo jiddereen Vakanz mecht, sief dat heiheim an eisem schéine Ländchen oder awer méi weit fort fiert, well ech vun der Geleeënheet profitéieren fir awer e klengen Réckbléck ze maachen op déi éischt 6 Méint vum Joer.

A Propos an eisem schéinen Ländchen, eise 7 Brécke-Wee ass elo vum däitschen Wanderverband zertifizéiert ginn an mir kënnen ganz houfreg sinn op e Leading Quality Trail – Best of Europe an der Kategorie „Day Walk“.

Vill Veräiner hunn erëm ugefaangen hir Generalversammlungen normal ofzehalen an nit méi iwwert Teams oder Skype. Eis Veräiner organiséieren erëm hir Fester an jiddereen ass frou datt dat erëm esou ass, deen virum Comptoir an deen hannert dem Comptoir.

Ouschteren am Préizerdaul war e groussen Succès bei herrlechem Wieder, en groussen Merci un jiddereen deen gehollef huet. En Debriefing mat all den Acteuren gouf och schonns gemaach.

Déi 1. Participatioun un der Nuit du Sport war och trotz grousser Konkurrenz en Erfolleg. E groussen Merci un all déi déi gehollef hunn an un all déi déi beim Sport aktiv matgemaach hunn.

D'Coupe Scolaire gouf op Wonsch vun der Gemeng gefuer, en groussen Merci un eist Léierpersonal, un d'Eltereverrieder, un d'Police an un all déi, déi dozou bäigedroen hunn datt dës Coupe Scolaire e gousen Succès hat bei eise Kanner.

Eis Integrationskommissioun huet hir Aarbecht erëm opgeholl an ass amgaangen all déi nei bäigezunnen Matbirger mat engem Glas Hunneg an eiser Gemeng wëllkomm ze heeschen.

Nom Summer bléit ass dann awer nach déi 2. Halschent vum Joer fir aktiv weider ze schaffen. An do hunn mir nach genuch Projeten um Dësch leien déi mir nach wëilten ëmsetzen. D'Dauler Kaul 2. Phase vun eiser Spillplaz misst elo fäerdeg ginn fir déi grouss Vakanz. D'Buregaass 2. Phase muss elo an Ugrëff geholl ginn fir prett ze sinn wann et mam PAP Linden lass geet. Jiddereen deen iwwert eis Haapstrooss fiert spiert direkt deen Deel wou se ganz schlecht ass, do muss onbedéngt mat Ponts et Chaussées schnell eng Léisung fond ginn.

Wéi Dir bestëmmt schonns matkritt hutt, kënnst ëndlech no iwwer 30 Joer Bewegung an den Dossier Bauschuttdeponie. Ponts et Chaussées hunn ugefaangen an der Schankegriecht an op der Horas mat den Ubannungen fir an d'Deponie.

Bis den 31. Juli muss d'Gemeng hiren PPF (plan pluriannuel de financement) fir d'Joren 2023, 2024 an 2025 un den Intérieur eraginn. Wéi steet et mat eisen Finanzen?

Prioritéit ass „Mir bauen eng nei Schoul“. Eisen ordinären Budget wäert mat Sécherheet erof goen. D'Zënsen sinn schonn am Klammen. Wéi et am Moment ausgesäit giff eis Schoul schonn eng 30% méi deier ginn. Elo géllt et Prioritéiten ze setzen, op eiser Kleesercher's Lëscht muss sécher gestrach ginn, Projet'en no hannen verluecht ginn oder esouguer drop verzicht ginn.

Dir gesidd also dass mir och erëm 2022 ganz fläisseg waren an awer elo besonnesch virsichteg mussen sinn am Intérêt vun all den Awunner vun der Gemeng.

Ma elo genuch vun no Hannen an no Vir kucken, mir bleift elo soss näischt méi wéi iech alleguer e ganz schéine Summer, eng flott Vakanz, relax erhuelsam Deeg mat Ären Léifsten ze wënschen, an dass mir eis dann bei der Rentrée alleguer gesond a monter erëm gesinn fir de Recht vum Joer dann mat neier Energie an Motivatioun unzegoen.

Marc Rehlinger  
Schaffen

# PREFACE

Chères citoyennes et chers citoyens du Prézersdau,

La période estivale avec la période des congés s'annonce et d'après ce qu'il paraît, nous pouvons nous réjouir d'un retour à la normalité, du moins en ce qui concerne les restrictions liées à la pandémie du Covid 19 des derniers temps.

Retour au quotidien dont beaucoup de gens ne peuvent que rêver, comme par exemple en ce moment en Ukraine, où personne ne peut vivre une vie normale, ni ceux qui sont restés pour défendre leur patrie, ni ceux qui ont fui le pays pour trouver refuge à l'étranger.

La situation en Ukraine n'est un exemple entre autres qui nous démontre clairement que l'humanité a certes atteint un niveau scientifique et technique considérable sans limites, mais qu'il reste quand même toujours un nombre d'évolutions et de situations qui nous posent devant de grands problèmes.

Une augmentation des prix débordante, le manque de logements abordables, la pauvreté, la famine mondiale, les catastrophes naturelles, le changement climatique ou encore un antisémitisme flamboyant : tous ces phénomènes prennent de l'importance dans notre vie quotidienne et me font des soucis réels et je suppose que vous ressentez les mêmes craintes.

On est bien tous d'accord que nous devons changer nos habitudes et nos comportements afin d'éviter le pire à court et à moyen terme. S'il est vrai que c'est d'abord à la politique et aux politiciens de s'attaquer aux problèmes, il ne faut pas non plus oublier que c'est à nous tous d'y apporter une main, afin que ce monde reste viable pour nos enfants et petits-enfants.

Dans ce contexte, permettez-moi de vous rappeler l'échéance des prochaines élections communales le 11 juin 2023, même s'il est certainement encore tôt de lancer une campagne électorale dès aujourd'hui, mais dans un an, vous les électeurs, vous aurez déjà élu un nouveau conseil communal. Suivront les élections législatives en octobre 2023 où les thèmes abordés ci-haut ne manqueront pas d'actualité et où l'on espérera tous d'y trouver des solutions pragmatiques dans un dialogue constructif et serein.

Vous m'avez fait confiance lors des dernières élections en 2017 et j'espère bien ne pas vous avoir déçu ; mon objectif était toujours de trouver une solution constructive et productive et si vous pouviez partager cet avis et me refaites confiance, je me ferai un plaisir de m'engager avec autant d'enthousiasme pour une nouvelle période de 6 ans.

Avant vos vacances bien méritées, que ce soit à l'étranger ou dans notre joli petit pays, je veux profiter de l'occasion de dresser un bilan de la première moitié de l'année :

Le « 7 Brécke Wee » à Reimberg fut récemment certifié par la fédération allemande de marche en tant que « Leading Quality Trail – Best of Europe » dans la catégorie « Day Walk ».

Nombreuses associations ont de nouveau tenu leur assemblée générale en présentielle au lieu des visio-conférences via skype ou teams. Nos associations ont repris leurs festivités locales et chacun se réjouit d'y participer de nouveau, que ce soit devant ou derrière le comptoir. Notre fête traditionnelle de Pâques a connu un bon succès avec un soleil souriant. Un grand merci à tous ceux qui ont contribué au succès de l'édition 2022 ; un débriefing fut déjà organisé pour afficher une édition 2023 encore plus attrayante.

Notre première participation à la Nuit du Sport fut couronnée de succès et mon merci s'adresse à toutes les associations ayant participé et aux sportifs qui ont participé aux différents ateliers.

A la demande de la commune et en collaboration avec le personnel enseignant, le comité des parents et les représentants de la police, la coupe scolaire connaissait un véritable succès.

La commission consultative pour l'intégration a repris son activité en offrant un pot de miel aux nouveaux arrivants dans la commune.

A partir de la rentrée, il ne reste pas mal de projets à concrétiser :

L'aire de jeux « Dauler Kaul » à Bettborn verra l'installation d'un nouveau module de jeu d'ici sous peu.

La 2<sup>ème</sup> phase de la réfection de la rue de la fontaine débutera probablement en automne avant que le chantier du projet de lotissement « Linden » sera installé. Les Ponts et Chaussées pour leur part s'occuperont de la réfection de la rue principale à Platen, dès que le chantier communal sera terminé.

Les travaux relatifs aux accès à la décharge pour matières inertes à Horace et dans la Schankegriecht ont été entamés par l'Etat, de sorte que le contournement de Pratz est en train de devenir enfin réalité après maintes tentatives étalées sur 30 ans.

Les services administratifs sont actuellement obligés de présenter le plan pluriannuel de financement pour les années de 2023 à 2025 ; les finances communales vont certainement subir de lourdes pertes les prochaines années, ne fût-ce que dû à une hausse substantielle des taux d'intérêts ou encore dû à la hausse des prix sur l'énergie ou les matières primaires. Les spécialistes nous préviennent que les surcoûts relatifs au projet du nouveau campus scolaire pourraient atteindre les 30 %. Il s'agira dorénavant de trancher entre le nécessaire et le « nice to have » et il sera probablement inévitable de retarder ou même renoncer à l'un ou l'autre projet.

Vous voyez de ce qui précède que nous avons bel et bien fait nos devoirs en 2022 et qu'il faudra rester prudent pour les temps à venir. Cependant arrêtons-nous de regarder dans le passé ou de nous perdre dans des hypothèses futures ; je vous souhaite d'ores et déjà de bonnes vacances reposantes et relaxantes au sein de vos proches, pour ceux qui partent, de bons moments de détente.

Finalement tous mes souhaits de bonne santé à vous tous et qu'on se reverra lors de la rentrée plein d'énergie et de motivation pour les devoirs futurs.

Marc Rehlinger  
Echevin

## Phase de vigilance concernant l'eau potable

Wéinst der aktueller Dréchant ríft den zoustännege Ministère an d'Waasserwirtschaftsamt dozou op spuersam mam Drénkwaasser émzegoen.

D'Gemeng erënnert an deem Kontext nach emol drun, dat gratis Waasser um Pütz Aetschbréck zu Proz jidder Bierger zur Verfügung steet fir de Wues, Blummen oder de Gaart ze netzen. Dëst Waasser ass nit zougelooss als Drénkwaasser a gëtt och nit an eist Netz agespeist. Et sief och präziséiert dat d'Gemengeservicer dëst Waasser huelen fir hier Blummen ze netzen.

Weider Infoe kritt Dir beim techneschen Déngscht vun der Gemeng.



En raison des conditions météorologiques actuelles, le ministère compétent et l'administration de la gestion de l'eau font un appel à la population pour limiter dans la mesure du possible la consommation d'eau potable afin d'éviter tout gaspillage.

La commune rappelle dans ce contexte que de l'eau gratuite est toujours disponible au puit Aetschbréck à Pratz pour l'arrosage de la pelouse, des fleurs ou encore du jardin. Cette eau n'est pas autorisée à la consommation et n'alimente évidemment pas notre réseau. Il est précisé que les services communaux utilisent cette eau pour arroser leurs plantations.

Pour plus de renseignements, veuillez contacter le service technique communal.

[www.waasser.lu](http://www.waasser.lu)

# AVIS AU PUBLIC : MISE EN VENTE DE DIVERS ENGIN

## VERKAF VU VERSCHIDDENE GEMENGEGERERER

L'administration communale met en vente divers engins.

Inspection des engins possible les vendredis, 5 et 12 août de 13h00 à 15h00 au hall des copeaux, rue de Folschette à Pratz.

Prière de remettre votre offre sous pli fermé au service technique communal avant le jeudi, 18 août 2022 au plus tard.

### 1. GABELSTAPLER

Hersteller:	Hyster
Hubkraft:	2 Tonnen
Baujahr:	2003
Betriebsstunden:	6239 h
Zustand:	funktionsstüchtig, jedoch ohne Sicherheits- Abnahme
Mindestgebot:	1.500 €



### 2. ANHÄNGER

Hersteller:	Schuitemaker
Baujahr:	1979
Zustand:	Bremse defekt
Mindestgebot:	650 €



### 3. ANHÄNGER

Hersteller:	Schuitemaker
Baujahr:	1979
Zustand:	Bremsen defekt Ölverlust Hubzylinder
Mindestgebot:	600 €



## 4. GARTENFRÄSE

Hersteller: Husqvarna  
Model: T55 R  
Zustand: gebraucht  
Mindestgebot: 350 €



## 5. KEHRBÜRSTE

Hersteller: Egholm  
Zustand: gebraucht  
Mindestgebot: 150 €



## 6. STREUMASCHINE

Hersteller: Muratori  
Fassungsvermögen: 200 L  
Baujahr: 2016  
Zustand: gebraucht  
Mindestgebot: 350 €



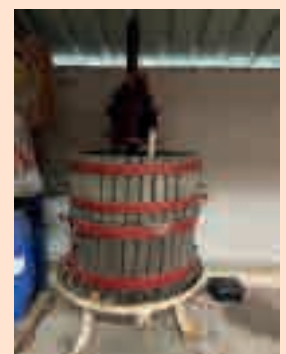
## 7. UMBAUKIT SALZSTREUER für eine Hako Kehrmaschine

Hersteller: KIF  
Baujahr: 2012  
Zustand: gebraucht  
Mindestgebot: 1.000 €



## 8. KELTER

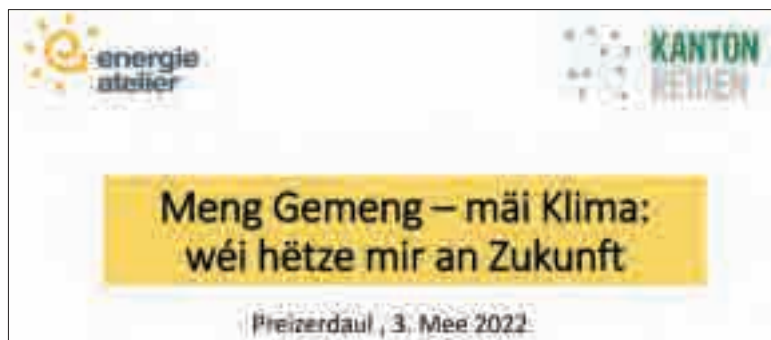
Zustand: gebraucht  
Mindestgebot: 250 €



# Meng Gemeng – mäi Klima

## Klimanews aus dem Préizerdaul

### Biergeratelier vum 3. Mee



D’Gemeng Préizerdaul huet an Zesummenaarbecht mam Energieatelier am mam Syndikat Kanton Réiden op e Biergeratelier invitéiert fir mat lech d’Fro ze diskutéieren: “Wéi hëtze mir an Zukunft?”. Um Programm stoung eng Presentatioun iwver eis national a lokal Klimazieler, iwver déi verschidde Méiglechkeeten déi an Zukunft nach bestinn fir eis Haiser ze hëtzen an iwver Isolatiounsmoosname vun Haiser fir déi fit ze maache fir d’Zukunft. D’Subside vun der Gemeng Préizerdaul an d’Subventiounen vun der Klima-Agence am Kader vum Klimabonus. Si presentéiert ginn. De neien Internetsite vum Klimabonus Programm ass elo online: <https://www.klima-agence.lu/de/les-aides-pour-mon-projet/main-asatz-lount-sech>, an dir hutt d’Méiglechkeet lech ausféierlech op dëser Säit iwver d’Gemengesubsiden an déi staatlech Hëllefzen ze informéieren.

An der uschléissender an interessanter Diskussioun ass iwver ganz konkret Beispiller aus dem Préizerdaul gekuckt ginn a mir denken datt mer op dësem Owend jidderengem konnten eng zefriddestellend Äntwert konnte ginn.

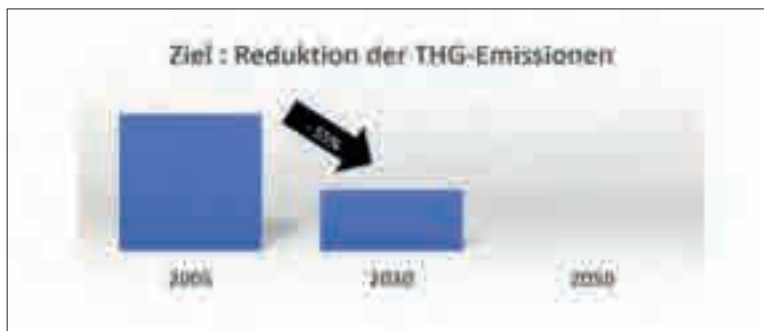


*vu lénks no riets: Stéphane Devillet, Fernand Müller, Caroline Schmit, Marcel Barros, Marc Gergen, Théo Ney.  
Foto: Charel Reiser*



## Eis lokal Klimazieler

De Préizerdauler Gemengerot huet a senger Sitzung vum 18. Mee eng Charta iwwer de Klimaschutz ugeholl an där eis lokal Zieler festgehale gi sinn. Mir hunn eis virgeholl als grousst Ziel bis 2030 eis CO<sub>2</sub> Emissiounen em 55% ze reduzéieren. (-55 % par Rapport zu den Emissiounen aus dem Joer 2005). Dat Ziel entsprécht de Virstellung vum der Europäescher Kommissioun a vun der Lëtzebuerger Regierung. Et ass natierlech een ambitiéis Ziel, fir dat ze errechen ass och jidderee gefuerdert. Duerfir gesäit de Klimapakt 2.0 eng ganz Panoplie u Moosname vir déi sollten ëmgesat ginn. An dëser Rubrik géing ech lech elo gären e klengen Iwwerbléck iwwer déi Moosnamen informéieren wéi mir zesummen eis Zieler erreeche kéinten.



Eng Moosnam ass natierlech d' Substitutioun vun de fossille Brennstoffer duerch Elektresch. D'Ersetze vu Mazoutsheizungen duerch Wärmepumpen oder Pelletsheizung a virun alles d'Ëmklammen op een Elektroauto hunn zur Konsequenz datt de Verbrauch vun elektrescher Energie erop geet. Déi Ëmstellung op een aneren Energieliwwerant bedeit datt hei bei eis am Préizerdaul de Stromverbrauch erop geet. Den elektreschen Energieverbrauch geet deemno bis 2030 op 7 Gigawatt-Stonne pro Joer (GWh/a) erop. Elo 2019 léie mer bei engem elektreschen Energieverbrauch vun 4,8 GWh/a.

Fir d'Elektresch ze produzéieren an de Méiverbrauch vun elektrescher Energie ze liwweren, soll an Zukunft am Joer 2030 och pro Awunner am Préizerdaul 2,5 kW Photovoltaik op eisen Daachflächen installéiert sinn. Aktuell sti mer bei 0,44 kW pro Awunner. Et bléift also nach e bëssen Aarbecht, mir mussen deemno nach 6 mol méi m<sup>2</sup> Photovoltaik installéieren wéi bis elo installéiert ass.

Bei all deem dierfe mer awer net vergiessen, datt déi Energie déi guer net gebraucht gëtt nach ëmmer déi bescht ass. Ech denke jidderee vun eis kann am normale Liewen mat ganz einfache Mëttel schonn e puer Prozent aspueren an esou dozou bäidroen eis Klimazieler ze erreechen. Energiespuertips ginn et genuch am Internet.

LED-Luuchten, Luuchten ausschalten wa se net gebraucht ginn, spuersam Haushaltsgeräte, d'Dier vum Frigo a vum Tiefkühler direkt erëm zou maachen, Spullmaschinn a Wäschmaschinn ëmmer ganz voll maachen, Temperature vum Wäschen erof setzen, Wäsch dobaussen op der Léngt dréchnen, d'Spullmschinn un de Waremwaaserschloss, Laptop, Tablette a PC aus maachen, beim kachen den Deckel op Dëppen, oder och mol e klengt Stéck Wee zu Fouss maachen, a.s.w. fir der just e puer ze nennen.

## Klimapaktdag um Belval

D'Gemeng Préizerdaul ass dem Klima-Pakt bäigetrueden. Am deem Kader hunn eis Gemengentechniker an de Klimaschäffen de de 9. Juni 2022 um Klimapaktdag deelgeholl. De Klimapaktdag, organiséiert vun der Klima-Agence steet ënnert dem Motto "Meng Gemeng engagéiert sech".

Zwee komplett verschidden Atelier sinn ugebuede ginn. Deen éischten Atelier hat d'Thema "Ëmsetzung vun der Économie circulaire an de Gemengen". An der Presentatioun vum neie Pak vun Offallgesetzter ass den Impakt vun der neier Gesetzgebung op d'Gemenge gewise ginn. E grouse Changement ass sécherlech datt mer eisen Offall an Zukunft als Ressource bezeechnen. D'Offallpyramid soll sech dréinen vum aktuell üblechen Ewechwerfen hin zum nohaltegen méi laang notzen, Verwäerten, nei maachen, reparéieren an Upcyclen. Den Offall gëtt zum Wäertstoff. Wéi wäit hei d'Gemengen an der Responsabilitéit elo scho sinn an an Zukunft mussen sech organiséieren ass an e puer Praxisbeispiller gewise ginn.

Et ass esou, datt mer eis an Zukunft méi intensiv mat Offall beschäftegen a gezielt méi Fraktiounen mussen getrennt sammelen. Kleeder beispillsweis sinn Artikelen déi an Zukunft getrennt gesammelt mussen ginn. Déi Strukturen mussen awer nach opgebaut ginn. Am Repair-Café sollen eenzel Artikele reparéiert ginn fir eng méi laang Notzung vum Artikel ze erlaben. Statistiken vun Offall pro Kapp mussen de Bierger bereet gestallt ginn. D'Gemeng Préizerdaul huet jo scho viru puer Joer eng Give-Box op dem Parking vun der Gemengplaz opgestallt. Déi huet e riesege Succès, et geet esou vill do ran an eraus. All Dag passéiere vill Leit fir eppes waat se net méi wëllen do oof ze stellen an anerer kommen daat siche wëll se dien Artikel nach ganz gutt gebrauche kënnen. Leider ginn et och hei e puer schwaarz Schof, déi sech nit un déi allgemeng Regeln hale wëllen. Mä duerfir ass d'Iddi vun der Give-Box nit a Fro gestallt. Mir loosse de Projet weider laafen.

An engem zweeten Atelier ass d'Roll vun der Gemeng am Kader vun der Promotioun vun der Elektromobilitéit diskutéiert ginn. Eng wichteg Aufgab déi hei op d'Gemengen duerkéint ass d'Realisatioun vun de néidegen Infrastrukturen. Kréie mer an Zukunft all déi Elektroautoe gelueden? Geet dat mam Strom duer wann och nach all Haus eng Wärmepompe huet? Wéivill Ludstatiounen brauche mer am ëffentleche Raum? Wéivill Ludstatiounen brauche mer pro honnert Awunner? Wou sollen déi Ludstatiounen all hi kommen? Froen iwuer Froen koumen op den Dësch. Froen op déi mer haut nach nit all d'Äntwerten hunn. An de ländleche Géigenden sinn d'Äntwerten och vläicht anerer wéi an enger Staat. Am Préizerdaul hu mer de Moment zwou Luedstatiounen, eng op der Gemengeplaz um Parking an eng beim Kierficht. Dat geet sécherlech nach nit duer, mä et ass alt schonn een Ufaank. Eng Fuerderung vun de Gemengen un d'Klima-Agence war beispillsweis e Guide deen als Basis soll gëllen fir an den Diskussiounen mat de Promoteuren Minimalkonditiounen an engem neie PAP anzefuerderen.

Leider war d'Gemeng Préizerdaul nach nit bei de Gemengen déi dien Dag e Präis kritt hunn. Mir sinn awer fläisseg am Gaang dorunner ze schaffen fir eisen Audit am Hierscht ze preparéieren. Hoffe mer datt mer un alles geduecht hunn a bei der nächster Editioun eis Qualifikatioun entgéint ze huelen.

Fernand Müller



©Klima-Agence



E kleng Schrëtt fir mech E grouse Schrëtt fir meng Ëmwelt

# ENERGIE SPUEREN

EKOLOGESCH EKONOMESCH



## AN DER KICHEN



Ech loossen d'Dier vum Frigo ni méi laang op ewéi néideg...

... a setze keng waarm Saachen dran.  
Et gëllt: Wat de Frigo manner dacks brummt, wat manner Stroum verbraucht gëtt.



Ech denken dru fir den Tifküler reegelméisseg ze entdeeën.

Eng Äisschicht vu 5 mm am Tifküler erhéicht de Stroumverbrauch ëm ongeféier 30%.



Mam Deckel um Dëppe geet manner Hëtzt verluer.

+ Tipp: Ech notzen d'Reschtwärmt! Amplaz d'Kachplack bis zum Schluss unzelossen, dréien ech se virdrun erof.



Je gréisser den Apparat, desto gréisser de Verbrauch.

Gutt iwierluecht ka Sue spueren: "Wéieen Apparat erfëllt mäi Besoin am spuersamsten?"



Ech lueden d'Spullmaschinn voll a benotzen de Spuerprogramm.

Ech maache reegelméisseg Salz derbäi, fir de Kallek ofzebauen. Sou bleift d'Maschinn méi laang intakt!



Knaschteg Kichenapparater si richtig Stroumfriesser.

Ech vermeiden: Äisschicht am Tifküler, Kallek am Waasserkocher, lessensreschter an der Mikrowell...



Vun allen Energiequellen ass dem Mënsch säi gudde Wëllen déi ekologeschst.

Editeur:

Ëmweltberodung  
Lëtzebuerg a.s.b.l.  
ebl.lu / info@ebl.lu



Partner:



klengschrett.lu



KANTON  
REIDEN



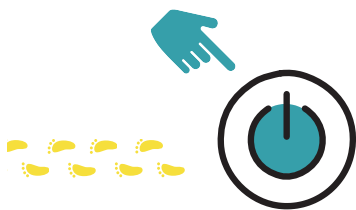
Un petit pas pour moi Un grand pas pour l'environnement

# ECONOMISER L'ENERGIE

ECOLOGIQUE ECONOMIQUE



## AU BUREAU



J'éteins entièrement les appareils électroniques inactifs.

Même en mode veille, ils consomment de l'énergie! Astuce: Les multiprises avec des interrupteurs sont nos alliées.



Le climat se réchauffe de trop. Mon bureau aussi ?

Je baisse le chauffage, car chaque degré en moins permet d'économiser jusqu'à 7 % d'énergie.



"Que quelqu'un éteigne les lumières s'il-vous-plaît!"

La lumière du jour est saine et élimine le besoin d'éclairage électrique. Mon réflexe: bien dégager les fenêtres.



J'adopte une navigation plus écologique sur le net.

P.ex. je vide ma boîte mail, je limite les onglets ouverts, je réduis la taille des fichiers envoyés...



Je cherche à réduire le nombre d'appareils électriques.

Une imprimante et une cafetière par bureau ne fait pas de sens... Mettons nos outils à disposition du plus grand nombre.



J'encourage les réunions par vidéoconférence...

... lorsque celles-ci permettent d'éviter des déplacements trop importants et énergivores.



De toutes les sources d'énergie, la bonne volonté humaine est la plus écologique.

Editeur:

Ëmweltberodung  
Lëtzebuerg a.s.b.l.  
ebl.lu / info@ebl.lu



Partenaires:



klengschrett.lu



KANTON  
REIDEN



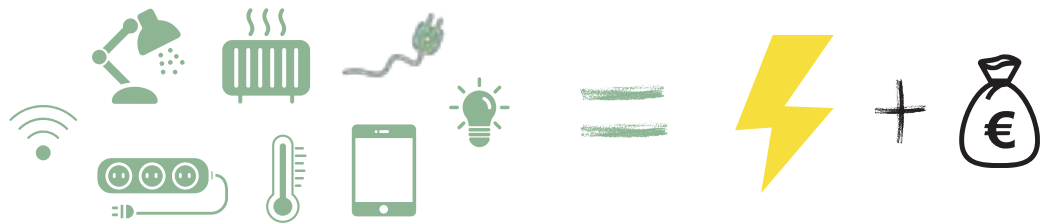
E kleng Schrëtt fir mech E grouse Schrëtt fir meng Ëmwelt

# ENERGIE SPUEREN

EKOLOGESCH EKONOMESCH



## A Menger Kummer



Ech maachen d'Luuchte während dem Dag aus.

Riddoen op, d'Sonneliicht ass gesond a gratis! Owes schalten ech aus, wann ech de Raum verloossen.



Ech setzen d'Temperatur erof (a lëfte richtig).

An engem iwwehëtzte Raum ze schlofe ka Kapp- an Halswéi verursaachen. Fir ze lëften: d'Fenster grouss opmaachen (5-30 min).



Ech limitéiere meng Zäit op Streaming-Apps.

Den Internet ass en Energiefriesser. Gëlle Regel: Ech schalten all Ecran aus éier ech an d'Bett ginn.



Ech notze Planzen als natierlech Klimaanlage.

Zousätzlech filtere si d'Loft, baue Schuedstoffer of a wandle CO2 a Sauerstoff ëm.



Ech huelen eng waarm Decken am Winter a liicht Gedecks am Summer...

... fir mech wuel ze fillen, ouni esou vill vum energieintensiven Heiz- a Killsystem ofzehänken.



Virum Schlofe setzen ech mäin Handy op Fliegermodus...

... oder schalten e ganz aus! Zil: gläichzäiteg Batterie spueren a Welle während der Nuecht vermeiden.



Vun allen Energiequellen ass dem Mënsch säi gudde Wëllen déi ekologeschst.

Editeur:

Ëmweltberodung  
Lëtzebuerg a.s.b.l.  
ebl.lu / info@ebl.lu



Partner:



klengschrett.lu



KANTON  
REIDEN

## Sitzungsbericht vom 18.05.2022

Anwesend: Gergen Marc, Bürgermeister ; Muller Fernand, Rehlinger Marc, Schöffen;  
Bönigk Mareike, Loes Michel, Zigrand René, Gemeinderäte.

Fehlten entschuldigt: Hilger François, Schaus Tom.

Falls nicht anders angegeben, sind sämtliche Beschlüsse einstimmig angenommen.

### 1. Liste der säumigen Schuldner 2021

Nach Abzug von 2 größeren Beträgen, welche Gegenstand von laufenden gerichtlichen Verfahren sind, bleibt schließlich eine Summe von 18.321,78 € für 2021 einzutreiben.

### 2. Schulorganisation 2022 / 2023

Die Schulpräsidentin Nathalie Gremling präsentierte dem Gemeinderat die Schulorganisation für das kommende Schuljahr 2022/2023, wobei voraussichtlich 174 Schulkinder die Präizerdauler Grundschule im nächsten Jahr besuchen werden.

### 3. Plan d'encadrement périscolaire 2022 / 2023

Die Zusammenarbeit zwischen Maison relais und Grundschule wird wie bisher weitergeführt.

### 4. Vorschläge zur Besetzung der freien Lehrerposten (in geheimer Sitzung)

- ✓ Auf den freien Posten in der Spielschule wird kein Kandidat vorgeschlagen.
- ✓ Für den definitiven Posten in den Zyklen 2-4 wird Mandy Boes vorgeschlagen.
- ✓ Für die beiden aufs nächste Schuljahr begrenzten Posten werden Fabienne Schmit und Pit Schiltz bestimmt.
- ✓ Es hatte sich kein Bewerber für den halbezeitlichen Posten in den Zyklen 2-4 gemeldet.

### 5. Klimacharta

Klimaberater Stéphane Devillet präsentierte den Räten die Klimacharta, mit welcher die Gemeinde Préizerdaul sich das Ziel vornimmt bis 2030 eine Reduzierung seiner Treibhausgase um 55 %, respektive bis 2050 null CO2 Ausstoß zu erreichen. Hierzu bedarf es einerseits Energieeinsparungen, andererseits sollte vermehrt auf erneuerbare Energien gesetzt werden.

### 6. Kaufvertrag

Der Gemeinderat genehmigte den Kaufvertrag mit Frau Marie Wilmes und Herrn Charles Komes betreffend den Ankauf ihres Einfamilienhauses mitsamt Bering zum Preis von 450.000,00 €. Rat Zigrand stimmte gegen diese Transaktion mit dem Argument, dass die Besitzer wohl einen höheren Ertrag bei einer öffentlichen Versteigerung erzielt hätten. Der Bürgermeister unterstrich, dass die jetzige Vorgehensweise einzig und allein Sache der Horizon asbl gewesen sei, welche sich um das Vermächtnis der Eigentümer kümmere.

## Procès-verbal de la séance du conseil du 18.05.2022

Présents: Gergen Marc, bourgmestre ; Muller Fernand, Rehlinger Marc, échevins;  
Bönigk Mareike, Loes Michel, Zigrand René, conseillers.

Absents, excusés: Hilger François, Schaus Tom.

Sauf indication contraire toutes les décisions sont prises à l'unanimité.

### 1. Etat des restants 2021

Après déduction de 2 montants importants qui font l'objet de procédures judiciaires en cours, il reste finalement une somme de 18.321,78 € à recouvrer pour 2021.

### 2. Organisation scolaire 2022 / 2023

La présidente du comité d'école, Nathalie Gremling, a présenté au conseil communal l'organisation scolaire pour la prochaine année scolaire 2022/2023, présumant que 174 écoliers devraient fréquenter l'école primaire du Préizerdaul l'année prochaine.

### 3. Plan d'encadrement périscolaire 2022 / 2023

La collaboration entre la Maison relais et l'école primaire se poursuivra comme par le passé.

### 4. Propositions de réaffectations de personnel enseignant (à huis clos)

- ✓ Aucun candidat n'est proposé pour le poste vacant du préscolaire.
- ✓ Pour le poste définitif des cycles 2 à 4, Mandy Boes est proposée.
- ✓ Pour les deux postes à durée déterminée, Fabienne Schmit et Pit Schiltz sont désignés.
- ✓ Aucun candidat ne s'est présenté pour le poste à mi-temps dans les cycles 2-4.

### 4. Charte pacte climat

Le conseiller climat Stéphane Devillet a présenté aux conseillers la charte climat par laquelle la commune Préizerdaul se fixe l'objectif d'atteindre une réduction de 55% de ses gaz à effet de serre d'ici 2030, voire zéro d'émission de CO2 d'ici 2050. Pour ce faire, il faut d'une part réaliser des économies d'énergie et d'autre part miser davantage sur les énergies renouvelables.

### 5. Acte notarié

Le conseil communal a approuvé le contrat de vente avec Madame Marie Wilmes et Monsieur Charles Komes concernant l'achat de leur maison unifamiliale et toutes autres appartenances et dépendance au prix de 450.000,00 €. Le conseiller Zigrand a voté contre cette transaction, avec l'argumentation que les propriétaires auraient probablement obtenu un meilleur prix lors d'une vente aux enchères publiques. Le bourgmestre a souligné que la procédure actuelle était faite sur proposition de l'association gérant la tutelle des propriétaires.

## 7. Mietvertrag

Mit den Eheleuten Ruppert-Kayser aus Reimberg wurde ein Mietvertrag unterzeichnet betreffend eine Parzelle auf welcher die Bushaltestelle in Reimberg errichtet ist.

## 8. Konvention mit der Brauerei Simon

Mit der Brauerei Simon aus Wiltz wurde eine Konvention unterzeichnet betreffend die Lieferung von Bier und dem damit verbundenen kostenlosen Bereitstellen von technischem Material mit einer Laufzeit von 10 Jahren.

## 9. Festlegen einer Entschädigung für die Ausrichtung der Rezeptionen der Gemeinde

Den Vereinen, die sich in Zukunft um die Ausrichtung der Gemeinde Rezeptionen kümmern wird eine Entschädigung zugestanden von 250,00 € bei alleinigem Ausschank von Getränken und von 350,00 € bei zusätzlichem Essensangebot. Rätin Bönigk hätte es begrüßt, wenn diese Herangehensweise in den Verteilerschlüssel der Vereinssubsidien eingeflossen wäre.

## 10. Beitritt der Gemeinden Lorentzweiler und Steinsel zum Naturschutzsyndikat Sicona

Dem Antrag der Gemeinden Lorentzweiler und Steinsel zwecks Aufnahme ins interkommunale Naturschutzsyndikat Sicona wird stattgegeben.

## 11. Änderung der Statuten des Sicona

Die Statutenänderung betrifft einige Anpassungen an die heutige Gesetzeslage.

## 12. Änderungen im Gemeindehaushalt 2022

Einige Anpassungen im außergewöhnlichen Teil des Haushaltes 2022 wurden angenommen:

- ✓ Zusatzkredit von 30.000,00 € für das Projekt des sozialen Wohnungsbaus im früheren Hause Schlessler;
- ✓ Zusatzkredit von 6.000,00 € für den Ankauf besagter Immobilie;
- ✓ Zusatzkredit von 15.000,00 € für den Erwerb von Schulmobiliar;
- ✓ Ein neuer Kredit von 15.000,00 € für die Planung des Umbaus des Modulargebäudes nächstes Jahr an anderer Stelle.

## 13. Teilbebauungspläne

Zwei Teilbebauungspläne gelegen in Reimberg und in Pratz wurden angenommen.

## 14. Kostenvoranschlag zur Erneuerung des Abwasserkanals in der rue de Folschette in Pratz

Einhergehend mit dem geplanten Neubau der Brücke über die Roudbach in Pratz durch die Ponts et Chaussées muss die Gemeinde ihrerseits einige Arbeiten verrichten: so wird die Wasserleitung in besagtem Sektor erneuert für knapp 70.000,00 €; Das Erneuern des Abwasserkanals wird mit 400.000,00 € im nächsten Jahr zu Buche schlagen.

## 7. Contrat de location

Un contrat de location a été signé avec les époux Ruppert-Kayser de Reimberg concernant une parcelle abritant l'arrêt de bus à Reimberg.

## 8. Convention avec la brasserie Simon.

Une convention a été signée avec la brasserie Simon de Wiltz concernant la livraison de bière et la mise à disposition gratuite de matériel technique y afférent pour une durée de 10 ans.

## 9. Indemnisation des associations locales pour les services prestés lors de réceptions communales.

Les associations qui s'occuperont à l'avenir de l'organisation des réceptions communales se verront attribuer une indemnité de 250,00 € si elles ne servent que des boissons et de 350,00 € si elles proposent en plus des repas. La conseillère Bönigk aurait souhaité que cette approche soit prise en compte dans la clé de répartition des subsides des associations.

## 10. Adhésion des communes de Lorentzweiler et Steinsel au Sicona.

La demande d'adhésion des communes de Lorentzweiler et Steinsel au syndicat intercommunal pour la protection de la nature Sicona est acceptée.

## 11. Modifications des statuts du Sicona.

La modification des statuts concerne quelques adaptations à la situation juridique actuelle.

## 12. Modifications budgétaires.

Quelques ajustements dans la partie exceptionnelle du budget 2022 ont été adoptés :

- ✓ Crédit supplémentaire de 30.000,00 € pour le projet de construction de logements sociaux dans l'ancienne maison Schlessler ;
- ✓ Crédit supplémentaire de 6.000,00 € pour l'achat dudit bien immobilier ;
- ✓ Crédit supplémentaire de 15.000,00 € pour l'achat de mobilier scolaire ;
- ✓ Un nouveau crédit de 15.000,00 € pour la planification du déplacement du bâtiment modulaire l'année prochaine à un autre endroit.

## 13. Projets de morcellements.

Deux plans de morcellement partiels ont été adoptés à Reimberg et à Pratz.

## 14. Devis pour la réfection de la canalisation dans la rue de Folschette à Pratz.

Dans le cadre de la construction du nouveau pont sur la Roudbach à Pratz par les Ponts et Chaussées, la commune doit de son côté réaliser quelques travaux : la canalisation d'eau sera renouvelée dans ledit secteur pour 70.000,00 € ; le renouvellement de la canalisation engendra des frais de l'ordre de 400.000,00 € l'année prochaine.

## 15. Abschlussrechnungen

Folgende Abschlussrechnungen wurden angenommen:

- ✓ Erneuern des Feldweges in der Wollefsheck in Pratz: 36.043,25 €;
- ✓ Video-Überwachung der Gemeindegebäude: 29.776,22 €
- ✓ Waldfriedhof in Reimberg: 139.427,45 €

## 16. Subsidiengesuche

Folgenden Vereinigungen wurde ein Subsid gewährt:

- ✓ Letzebuenger Blannevereenegung: 125,00 €
- ✓ Sécurité Routière: 125,00 €
- ✓ Schankemännchen asbl: 300,00 €

## 17. Einnahmeerklärungen

Eine ganze Reihe Einnahmeerklärungen bestehend hauptsächlich aus staatlichen Zuwendungen wurden von den Räten unterschrieben.

## 18. Informationen vom Schöfferrat

Rat Zigrand hatte im Vorfeld der Sitzung einige zusätzliche Punkte auf die Tagesordnung setzen lassen:

- Zur Frage der finanziellen Mehrbelastung der Gemeindekasse durch die aktuelle Weltwirtschaftslage wird das Beraterbüro MC Luxembourg demnächst dem Gemeinderat den mehrjährigen Finanzplan vorlegen.
- Das Vorprojekt des neuen Schulkomplexes wird in der nächsten Gemeinderatssitzung der Öffentlichkeit vorgestellt.
- Die verschiedenen Änderungsanträge zum PAG sind beim zuständigen Büro in Arbeit und werden demnächst dem Gemeinderat zur Abstimmung vorgelegt.
- Was die von Rat Zigrand angesprochene Bevorteilung der Gemeinde in Sachen Baudichte angeht, so müsse man abwägen in wie weit die Gemeinde zur Verringerung der allgemeinen Wohnungsnot in Luxemburg beitragen kann.

## 15. Décomptes de travaux extraordinaires

Les décomptes suivants ont été approuvés :

- ✓ Rénovation du chemin rural Wollefsheck à Pratz : 36.043,25 € ;
- ✓ Vidéosurveillance des bâtiments communaux : 29.776,22 €.
- ✓ Cimetière forestier à Reimberg : 139.427,45 €.

## 16. Demandes de subsides

Un subside a été accordé aux associations suivantes :

- ✓ Letzebuenger Blannevereenegung : 125,00 €
- ✓ Sécurité Routière : 125,00 €
- ✓ Schankemännchen asbl : 300,00 €

## 17. Titres de recettes

Des titres de recettes se composant principalement de dotations de l'Etat ont été signés par les conseillers.

## 18. Informations du collège échevinal

Le conseiller Zigrand avait fait ajouter quelques points supplémentaires à l'ordre du jour avant la réunion :

- Le bureau de conseil MC Luxembourg présentera prochainement au conseil communal le plan financier pluriannuel, afin d'évaluer les répercussions de la crise mondiale sur la caisse communale.
- L'avant-projet du nouveau complexe scolaire sera présenté lors de la prochaine réunion du conseil communal.
- Les différentes modifications ponctuelles au PAG sont en cours d'élaboration par le bureau compétent et seront prochainement soumises au vote du conseil communal.
- Il faut évaluer dans quelle mesure la commune peut contribuer à réduire la pénurie générale de logements au Luxembourg, même si, pour y arriver, la commune devrait se doter de critères de densité plus favorables.



## **Rat Loes gab eine Erklärung ab, was den rezent von Rat Zigrand auf der Internet Plattform „mywort“ publizierten Artikel angeht:**

(Verbatim Rat Loes, im Kursiv der Artikel von Rat Zigrand)

*„Am Anfang dieser Legislaturperiode jedoch drängten die vier Musikanten innerhalb des Gemeinderates darauf, dass der aktuelle Proberaum des Musikvereins modernisiert werden müsste. Für eine fünfstellige Summe wurde diesem Wunsch nachgekommen mit Anbringen von akustischen Verbesserungen sowie einer besseren Beleuchtung.“*

De Schäfferot (Marc Gergen, René Zigrand a Marc Groben) huet dem Gemengerot proposéiert eng modification budgétaire firzehuelen fir des „moderniséierung“ ze maan, an de Schäfferot huet daat matt valabelen Argumenter ennerluecht. Des modification budgétaire ass unanime ugeholl gin.

Waat hun ech hei gemaach fir ze drängen? Wann nët ech ween dann a waat huet e gemaach?

*„Die Bestimmung des Standortes der neuen Schule gestaltete sich als schwierig. Einige Gemeindemitglieder wollten das Harpeshaus mit seinem Innenhof in seiner Gesamtheit erhalten. Neben der Schule sollte bezahlbarer Wohnungsraum entstehen. Unterdessen forderten die vier Mitglieder des Musikvereins innerhalb des Gemeinderates lautstark einen modernen Musikproberaum innerhalb der neuen Schule. Den Warnungen vom Planungsbüro, hinsichtlich des engen Budgets innerhalb dem man sich bewegte, wurden bei dieser Forderung kaum Rechnung getragen. Die Covid Pandemie mit dem Lockdown vereinfachte die Entscheidungsfindung nicht. Nach weiteren Beratungsrunden ohne richtiges Weiterkommen stellte sich heraus, dass die neue Schule und der geplante bezahlbare Wohnungsraum nicht zusammen auf das Gelände des Harpeshauses passten.“*

Wéini a wéi hun ech daat „lautstarkt“ gemaach?

Daat ass vir an hannen nët Wouer! De Gemengerod krut daat als eng Propose vum Schäfferod (Gergen, René Zigrand, Groben) gemaach an déi variant ass och UNANIME ugeholl gin. De René Zigrand verstreed hei onwourecht an seng perséinlëch Verschwörungstheorien. Et war matt seng Idee als Schaffen op de Wee ze goen an hien huet déi ouni Beanstandung a Bedenken ennerstetzt.

*„Inzwischen hatte die Gemeinde das Haus Schlessler neben dem Fußballfeld erwerben können. Das Planungsbüro wollte den modernen Proberaum des Musikvereins im Haus Schlessler zusammen mit bezahlbaren Wohnungen verwirklichen. Das Vorzeigen eines solchen Beispiels in einer anderen Gemeinde wurde jedoch von den Mitgliedern des Musikvereins im Gemeinderat abgelehnt. Sie beharrten darauf, dass der neue moderne Proberaum der Musik im Schulneubau integriert werden müsse. Zu bemerken bleibt, dass die staatliche Unterstützung für den Schulneubau garantiert ist. Der neue moderne Musikproberaum des Musikvereins hingegen bleibt jedoch zum größten Teil, mit schätzungsweise 1,5 Millionen Euro, zu Lasten des Gemeindebudgets. Übrigens war im Masterplan für die Gemeinde keine Rede von einem neuen Musikproberaum.“*

Wéieen Beispill aus enger aanerer Gemeng hun ech refuséiert gewisen ze kreien a wéini hun ech drop beharrt dass deen neien Muséksall an d'Schoul integréiert gëtt?

Alt rëm een erfountene Projet vum René Zigrand waat matt der Wourécht an der Réalitéit déi Diskutéiert huet, näischt ze din huet.

*„Vier Mitglieder eines Vereins innerhalb des Gemeinderates sind nicht unbedingt ein Vorteil für die Gestaltung der Gemeindepolitik im Interesse des Bürgers, nicht auszumalen wäre wenn es eine weitere solche Gruppierung eines Vereins innerhalb des Gemeinderates geben würde. Durch das kurzfristige zielorientierte Verhalten dieser vier Vereinsmitglieder kann man ohne weiteres behaupten, dass der Schulneubau um anderthalb Jahre verschoben werden musste und um rund 1,5 Millionen Euro teurer wird, weil diese vier Vereinsmitglieder immer ihre Vereinsinteressen in den Vordergrund rückten ohne dabei Rücksicht auf die wirklichen Bedürfnisse der Gemeinde Prézérdaul zu nehmen. Dies war schon der Fall als man über den Ausbau des Centre culturel „Op der Fabrik“ debattierte.“*

*Die Pläne des neuen Schulbaus sind seit einigen Monaten bekannt. Schade nur dass man den Bürgern der Gemeinde Prézérdaul noch keine Vorstellung dieses wichtigen Projektes machen konnte und sei es nur in der Gemeindezeitung gewesen. 1,5 Millionen Euro für den modernen Musikproberaum werden nicht mehr reichen, schätzungsweise 2 Millionen Euro werden vielleicht reichen.“*

Ech muss soen dass et schon aussergewöhnlich ass well wann een dem René Zigrand seng Artikelen liest, gett een tatsächlëch just méi Domm vum Liesen. Lo hun ech mech hei e wéinlech méi am Détail matt dessem Artikel ausernaanergesaat, an ech kann nëmme staunen wéivill absurd Théorien an engem absoluten Schrott Artikel kënnen stoen.

De René Zigrand dréit iergendwéi all gréisser Décisionen ouni Beanstandungen matt mee kritiséiert se häerno nemmen, zesummen matt idiotësch Ennerstellungen well jo schliesslech rieseg Verschöningen laafen déi nëmme hien erkennt. Domadder mëcht de René Zigrand trotzdem nëmme den Aveu dass en Inkompetent ass eng produktiv Diskussioun ze féieren, soss geng hien seng Kritiken jo direkt un déi Lait riichten déi et betrifft, mee well e nët daat gerengsten Argument huet wier déi Diskussioun jo séier vir hien gehaalen. Des Inkompetenz geet awer nach vill méi wäit, well opwuel hien lo iwwer 20 Joer am Gemengerod sëtzt huet hien nach ëmmer nët daat gerengsten legistécht a juristécht Wëssen daat ee brauch fir d'Aarbecht am Gemengerod ze maachen. Hien wees no 20 Joer am Gemengerod nach emmer nët wou een eist eegent Bautereglement fënnt geschweigs waat dra steet. Daat kann jo nët sin, a vun sou engem Inkompetenten an och nach Onproduktiven Schwurblen muss een dann nach Lijenartikelen op engem Online Medium Liesen?! Daat ass zimlech afrontéiert. Du ennerstells mir kurzsichtig Politik hei ze maan an engem Veräin ee präferentiellen Traitement ze gin.

Da komm mir kucken mol puer Fakten:

De René Zigrand huet am Schäfferod proposéiert einfach ee Stack Containeren op d'Modulgebäi ze setzen wéi feststoung dass méi Plaatz an der Schoul gebraucht gëtt. Domadder wieren déi nächst 30 Joer Generationen vu Kanner a provisoresche Containeren an d'Schoul gaangen an et wier nach emmer wäit a breed keng dauerhaft Léisung a Siicht gewierscht. ECH war et deen als éischten an am Ufank alleng lautstarkt Protestéiert huet an op de Bau vun enger Schoul an där d'Kanner och déi beschtméiglech Ausbildung kennen kreien, gepocht huet. Des Idee ass och séier dun zréckbehalen gin. Ech hun duerno bei den alleréischten Aarbechtsetzungen zu deem Thema all kéiers Drock gemaach beim Schäfferod dass mer schnell musse virun kommen well am Ufank den Timing fir d'Rentrée vun 2024/2025 nach als méiglechkeet am Raum stoung.

*„Bei der Bewertung des Subventionsschlüssels für die Dauler Vereine konnte man das gleiche Vorgehen wahrnehmen. Auch hier sorgten die vier Musikanten dafür, dass ihr Verein am besten bedient wurde, anstatt sich fairerweise zurückzuhalten.“*

De René Zigrand krut mindestens 15 Joer laang vun de Buergermeeschteren Calmes an Heyart gesoot hien soll eng Propose maan fir een Subsideverdeeler schlüssel. Hien huet nët mol den Usatz vun enger Idee proposéiert, et ass jo schliesslech méi einfach d'Resultat ze kritiséieren, egal wéi et ass amplaaz selwer dozou bäizedroen dass eng Situatioun besser gëtt. Wéi mer 2018 am Gemengerod déi éischte Kéier Diskussiounen haaten iwwer d'Subsidien hun ech proposéiert eng konkret Propose op den Dësch ze leeën. Ech hun einfach selwer ee ganz Reglement geschriwwen, an daat an enger Aarbechtssetzung présentéiert an transparent Erklärt. An där éischter Aarbechtssetzung hun ech souguer nach op eventuell Problemer higewisen an de ganzen Gemengerod nom Avis gefrod wéi mer daat léisen sollen, vum René Zigrand ass natiirlëch ganz genau 0 Input komm. Awer kritik haat en och keng um Reglement. Ech stin zu 100% hannert der Aarbecht déi ech do geleescht hun (ech soutz Stonnen an Deech do drunner!) an entgéint deenen Onwourechtchen déis du lo rem Verbreede gees, sin et Veräiner déi laang Vernolëssecht gi sin déi hei endlech valoriséiert gin (notamment den Dëschtennis, Basket etc...) an nët d'Musek. Du Ennerstells mir ech hätt mech missen do „fairerweise zurückhalten“, majo déi meescht Lait am Gemengerod sin nu mol a Veräiner aktiv an du wolls jo näischt maan an du hues och puer Joer laang d'Verdeelung vun de Subsidien OK fonnt, mee lo gruews de rem onberechtegt Kritik aus. Waat ass däi Problem eigentlëch?

Beim vote haut iwwer de Climapakt ass et jo rem genau daat selwecht. Du stemms dofir, sees awer direkt dass de ee Problem domadder hues, du proposéiers awer absolut keng eenzeg Verbesserungsméiglechkeet an du wells dech och net engagéieren fir eppes an deem Sënn ze verbessern. Daat brengt eiser Gemeng an eise Bierger bestëmmt näischt.

Shame on you fir daat hannerlëschtgegt an onéierlëcht Spillchen daats du hei wells spillen. Du behells dech am Gemengerod just wéi ee Föhn. Nëmme waarm Loft. An all wichtegen Dossier'en wou mer musse virun kommen bass du d'Evolutionenbremms, a soss keen!



## ORGANISATION SCOLAIRE 2022/2023

Cycle	Etablissement	Enseignant	Nombre d'élèves
1.1	Education précoce, pavillon scolaire	Cathy Steichen, Shari Schaus, institutrices Jill Van der Weken, Sandy Adamy, éducatrices	15
1.2.	Ecole préscolaire Reimberg	Anne-Marie Weyland + Shari Schaus Samantha Schoos	14 14
2.1 A	1 <sup>ère</sup> année primaire, école primaire	Jan Lopes Henriques	10
2.1 B	1 <sup>ère</sup> année primaire, école primaire	Mélissa Weyland	12
2.2 A	2 <sup>ème</sup> année primaire, école primaire	Nancy Gasperini	11
2.2 B	2 <sup>ème</sup> année primaire, école primaire	Fabienne Schmit	11
3.1	3 <sup>ème</sup> année primaire, bâtiment poste	Nicole Huber	19
3.2	4 <sup>ème</sup> année primaire, bâtiment poste	Vanessa Braun	19
3	Appui intégré	Jean-Paul Sinner	
4.1	5 <sup>ème</sup> année primaire, école primaire	Patrick Thill	18
4.2 A	6 <sup>ème</sup> année scolaire, école primaire	Malou Boever	12
4.2 B	6 <sup>ème</sup> année scolaire, école primaire	Mandy Boes	10
4	Appui intégré	Jean-Paul Sinner + Nathalie Gremling	
3 + 4	Surnuméraires	Sylvie Hilbert	

## Vacances et congés 2022 / 2023

**L'année scolaire 2022/2023 commence le jeudi, 15 septembre 2022 et finit le vendredi, 14 juillet 2023.**

**Le calendrier des vacances et congés scolaires pour l'année scolaire 2022/2023 est fixé comme suit :**

1. Le congé de la Toussaint commence le samedi 29 octobre 2022 et finit le dimanche 6 novembre 2022.
2. Jour de la Saint-Nicolas : le mardi 6 décembre 2022.
3. Les vacances de Noël commencent le samedi 24 décembre 2022 et finissent le dimanche 8 janvier 2023.
4. Le congé de Carnaval commence le samedi 11 février 2023 et finit le dimanche 19 février 2023.
5. Les vacances de Pâques commencent le samedi 1<sup>er</sup> avril 2023 et finissent le dimanche 16 avril 2023.
6. Jour férié légal : lundi, le 1<sup>er</sup> mai 2023
7. Jour férié légal de la Journée d'Europe : le mardi, 9 mai 2023.
8. Jour férié légal pour l'Ascension : le jeudi, 18 mai 2023.
9. Le congé de la Pentecôte commence le samedi 27 mai 2023 et finit le dimanche 4 juin 2023.
10. Jour de congé pour la célébration publique de l'anniversaire de SAR le Grand-Duc: le vendredi 23 juin 2023.
11. Les vacances d'été commencent le samedi 15 juillet 2023 et finissent le jeudi 14 septembre 2023.

## Sitzungsbericht vom 10.06.2022

Anwesend: Gergen Marc, Bürgermeister ; Muller Fernand, Rehlinger Marc, Schöffren;  
Bönigk Mareike, Hilger François, Schaus Tom, Zigrand René, Gemeinderäte.

Fehlte entschuldigt: Loes Michel (anwesend ab Punkt 8)

Falls nicht anders angegeben, sind sämtliche Beschlüsse einstimmig angenommen.

### 1. Erhöhung der Arbeitsstunden eines Erzieherpostens

Der Gemeinderat beschließt die Stundenzahl einer freien Stelle als diplomierter Erzieher von 20 auf 30 Wochenstunden zu erhöhen.

### 2. Ernennung von diplomierten Erziehern (in geheimer Sitzung)

Silvia Mileto aus Niederfeulen und Elodie Leblanc aus Colpach-Bas besetzen die beiden Erzieherposten, welche jeweils 30 Wochenstunden in der Maison Relais arbeiten.

### 3. Schaffen eines Postens als beigeordneter Direktionsbeauftragter in der Maison Relais und Gewährung einer Prämie

In der Maison Relais wird der Posten eines(r) stellvertretenden Direktionsbeauftragten geschaffen um den Direktionsbeauftragten bei dessen administrativer Arbeit zu unterstützen. Diese Funktion wird mit einer Prämie von 15. Punkten entlohnt.

### 4. Festlegen der Hebesätze für Gewerbesteuer und Grundsteuer für 2023

Die Hebesätze der Gewerbesteuer und der Grundsteuer bleiben unverändert für das Jahr 2023.

### 5. Genehmigung eines Verkaufsaktes

Die Gemeinde hat den Gebrüdern Batteljee ein Grundstück von 0,55 ar bei deren Einfamilienhaus im Kinnebësch in Platen zum Preis von 22.000,00 € verkauft.

### 6. Vorverkaufsrecht

Die Gemeinde verzichtet auf ein Vorverkaufsrecht im Leienfeld in Pratz.

### 7. Änderungen im Gemeindehaushalt

- ✓ Fertigstellung der Reform des allgemeinen Bebauungsplanes: + 6.000,00 € (Enthaltung Rat Schaus);
- ✓ Erneuern des Geländers im Wasserturm in Reimberg: + 3.000,00 €.

Der Gesamtbetrag von 9.000,00 € wird vom Haushaltsposten abgezweigt welcher für den Ankauf einer Immobilie bestimmt war.

## Procès-verbal de la séance du conseil du 10.06.2022

Présents: Gergen Marc, bourgmestre ; Muller Fernand, Rehlinger Marc, échevins;  
Bönigk Mareike, Hilger François, Schaus Tom, Zigrand René, conseillers.

Absent, excusé: Loes Michel (présent à partir du point 8)

Sauf indication contraire toutes les décisions sont prises à l'unanimité.

### 1. Augmentation d'une tâche d'éducateur(trice) diplômé(e)

Le conseil communal décide d'augmenter la tâche d'un poste vacant d'éducateur(trice) diplômé(e) de 20 à 30 heures par semaine.

### 2. Nomination aux postes d'éducateur(trice) diplômé(e)s (à huis clos)

Silvia Mileto de Niederfeulen et Elodie Leblanc de Colpach-Bas occupent les deux postes d'éducateurs et travaillent chacune 30 heures par semaine à la maison relais.

### 3. Création du poste de chargé de direction adjoint de la maison relais et attribution d'une prime de responsabilité

Un poste de chargé(e) de direction adjoint(e) est créé au sein de la maison relais afin d'assister le chargé de direction dans son travail administratif. Cette fonction est rémunérée par une prime de responsabilité de 15 points.

### 4. Fixation des taux de l'impôt commercial et de l'impôt foncier pour 2023

Les taux de l'impôt commercial et de l'impôt foncier restent inchangés pour l'année 2023.

### 5. Approbation acte notarié

La commune a vendu aux frères Batteljee un terrain de 0,55 ares près de leur maison unifamiliale au Kinnebësch à Platen pour le prix de 22.000,00 €.

### 6. Droit de préemption

La commune renonce à un droit de préemption au Leienfeld à Pratz.

### 7. Modifications budgétaires

- ✓ Finalisation de la réforme du plan général d'urbanisme : +6.000,00 € (abstention conseiller Schaus) ;
- ✓ Remplacement de la balustrade du château d'eau à Reimberg : +3.000,00 €.

Le montant total de 9.000,00 € est prélevé sur le poste budgétaire destiné à l'achat d'un bien immobilier.

## 8. Informationen des Schöffenrates

Der Schöffenrat informierte die Räte über das Fortschreiten verschiedener Arbeiten in der Gemeinde.

## 9. Vorstellung des Vorprojektes des neuen Schulgebäudes

Vor versammelter Lehrerschaft präsentierte das Architektenbüro Ballinipitt aus Luxemburg den Räten das Vorprojekt betreffend das neue Schulgebäude in Bettborn.

Jetzt gilt es die nötigen Stellungnahmen der verschiedenen staatlichen Verwaltungen einzuholen, ehe die Detailplanung in Angriff genommen werde, welche dem Gemeinderat zur Abstimmung vorgelegt werde.

## 8. Informations du collège échevinal

Le collège échevinal a informé les conseillers de l'avancement de différents travaux dans la commune.

## 9. Présentation de l'avant-projet sommaire du nouveau complexe scolaire

En présence du corps enseignant, le bureau d'architectes Ballinipitt de Luxembourg a présenté aux conseillers l'avant-projet concernant le nouveau bâtiment scolaire à Bettborn.

Il s'agit maintenant d'obtenir les avis nécessaires des différentes administrations publiques avant d'entamer la planification détaillée qui sera soumise au vote du conseil communal.

# REZENT AARBICHTEN AN DER GEMENG



Foussgänger-Beliichtung tëscht Kinnewée a Kinnebësch mat Zäitschaltauer fir 10 Minuten



Faltdir an der Spillschoul zu Rëmmerich



Neit Gelänner am Waasserturm



Sandfang um Alebiorg

Projet Sidero





Neie Kipper

Start vun den Aarbichten fir d'Ëmgehungsstrooss op der Horass



D'Gehäis an d'Gelänner  
rondrëm d'Waasserrad gi  
komplett renovéiert



Och d'Waasserrad kritt een neien Ustrach



Déi nei Epicerie hëlt Gestalt un mat Gradin'en beim Fussballsterrain



A pünktlich fir d'grouss Vakanz sinn déi nei Spiller fir d'Dauler Kaul ukomm !



*D'Gemeng Préziderdaul gratuléiert all de Primaner aus der Gemeng déi hir 1ère mat succès gemeschert hunn. Hei op der Photo gesiidd dir d'Primaner aus dem A.L.R.*

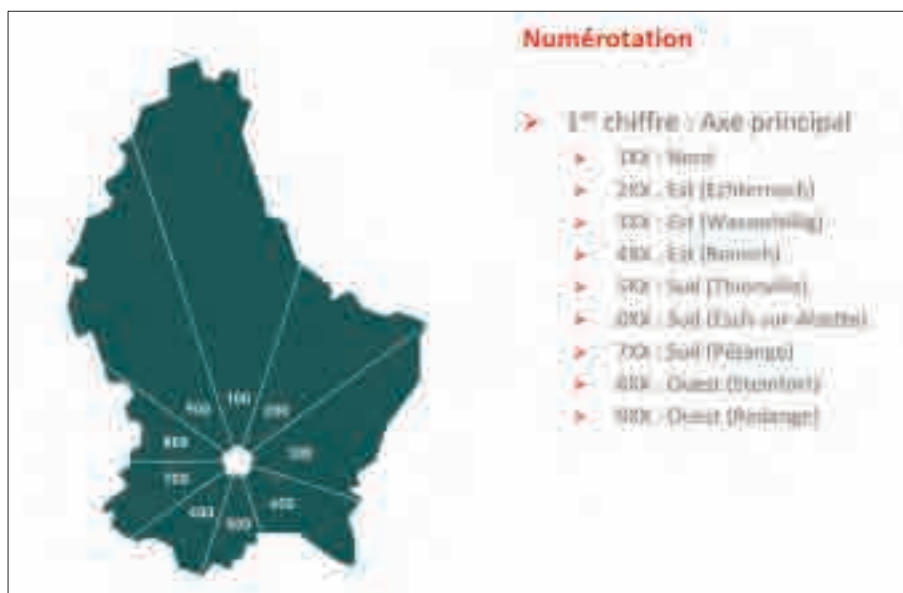


*Diplomiwwereechung vun der  
Réidener Musikschoul  
de 14. Juli am Haff vun der  
Buerg zu Useldeng*



## Nouveaux numéros pour nos lignes de bus

Le 17 juillet 2022, la réforme du réseau RGTR est entrée dans sa phase finale. A partir de ce jour-là, les numéros des lignes de bus ont changé définitivement pour respecter la nouvelle numérotation systématique expliquée ci-dessous. Dès lors, toutes les lignes ayant notre région comme départ ou/et arrivée ont le chiffre « 9 » en 1<sup>ère</sup> position: **901 / 911 / 950** ....



Le 2<sup>e</sup> chiffre nous renseigne sur le type de ligne (express, régional, transversale, local) :

- **90x** : Ligne express (s'arrêtant seulement 1x par localité entre Tuntange et Bridel)
- **91x** : Ligne régionale primaire (s'arrêtant plusieurs fois par localité)
- **95x** : Ligne transversale reliant les pôles des différentes régions sans passer par la Ville de Luxembourg
- **93x, 94x,...** : Ligne locale

Les lignes scolaires changent aussi de numéros, renseignez-vous à la rentrée.

Les nouveaux numéros de nos lignes régulières passant par notre commune :

Nouveau numéro	Ancien numéro	Destination
911	267	Lux Etoile - Mertzig
937	295	Mersch - Pratz
934	445	Mersch - Redange
950	520	Ettelbruck - Arlon
961	592	Redange - Redange

## Nouvelle ligne directe vers Mersch

**A partir du 17 juillet, une nouvelle ligne directe reliant notre commune avec Mersch (Mierscherbiërg, Stäreplaz et Gare) est opérationnelle. Cette ligne a été instaurée à la demande explicite de nos citoyens.**

Elle circule du lundi au samedi de Pratz à Mersch :

- Toutes les heures entre 5 et 11 heures & entre 15 et 19 heures
- Toutes les 2 heures entre 11 et 15 heures & 19 et 23 heures

Les dimanches et jours fériés, elle circule à 7h, 9h, 11h, 13h, 15h 17h, 19h et 21h.

Pour les horaires et arrêts exacts, veuillez-vous référer ci-dessous ou sous [www.mobiliteit.lu](http://www.mobiliteit.lu).

A la Gare de Mersch (arrivée planifiée à hh:52), vous aurez un train toutes les 15 minutes vers la ville de Luxembourg:

hh :56 ; hh :12 ; hh :28 ; hh :42.

Durée du trajet théorique depuis Pratz Zentrum (Terminus) vers Mersch Gare (Terminus) : 32 minutes.

Pour vous rendre à Ettelbruck ou Diekirch, la ligne de bus 950 restera la solution la plus rapide (durée théorique : 23 minutes).



N° de courses	3196	3556	3916	3916	4276	4636	5356	6076	6076	6436	6796	6796
<b>Régime de circulation</b>	✖	✖	†	✖	✖			✖	†	✖	†	✖
MERSCH, Gare quai 2	06:06	07:06	08:06	08:06	09:06	10:06	12:06	13:06	14:06	15:06	16:06	16:06
MERSCH, Stäreplaz	06:07	07:07	08:07	08:07	09:07	10:07	12:07	13:07	14:07	15:07	16:07	16:07
MERSCH, Beim Klouschter	06:08	07:08	08:08	08:08	09:08	10:08	12:08	13:08	14:08	15:08	16:08	16:08
MERSCH, Mierscherbiërg	06:08	07:08	08:08	08:08	09:08	10:08	12:08	13:08	14:08	15:08	16:08	16:08
ROOST, Rouscht	06:13	07:13	08:13	08:13	09:13	10:13	12:13	13:13	14:13	15:13	16:13	16:13
BISSEN, Steekraiz	06:14	07:15	08:14	08:15	09:14	10:14	12:14	13:14	14:14	15:14	16:14	16:15
BISSEN, Kiïrch	06:15	07:16	08:15	08:16	09:15	10:15	12:15	13:15	14:15	15:15	16:15	16:16
BISSEN, Kräizung	06:16	07:17	08:16	08:17	09:16	10:16	12:16	13:16	14:16	15:16	16:16	16:17
VICHTEN, Hemeschbaach	06:21	07:22	08:21	08:22	09:21	10:21	12:21	13:21	14:21	15:21	16:21	16:22
VICHTEN, Ohligsfeld	06:22	07:23	08:22	08:23	09:22	10:22	12:22	13:22	14:22	15:22	16:22	16:23
VICHTEN, Schoul	06:22	07:23	08:22	08:23	09:22	10:22	12:22	13:22	14:22	15:22	16:22	16:23
VICHTEN, Gemeng	06:23	07:24	08:23	08:24	09:23	10:23	12:23	13:23	14:23	15:23	16:23	16:24
VICHTEN, Bäerig	06:25	07:26	08:25	08:26	09:25	10:25	12:25	13:25	14:25	15:25	16:25	16:26
SCHANDEL, Viichtenerstrooss	06:28	07:29	08:28	08:29	09:28	10:28	12:28	13:28	14:28	15:28	16:28	16:29
SCHANDEL, Kiïrch	06:28	07:30	08:28	08:30	09:28	10:28	12:28	13:28	14:28	15:28	16:28	16:30
SCHANDEL, Kreizung	06:29	07:30	08:29	08:30	09:29	10:29	12:29	13:29	14:29	15:29	16:29	16:30
REIMBERG, Reimberg	06:31	07:32	08:31	08:32	09:31	10:31	12:31	13:31	14:31	15:31	16:31	16:32
REIMBERG, Michel Lucius	06:32	07:33	08:32	08:33	09:32	10:32	12:32	13:32	14:32	15:32	16:32	16:33
BETTORN, Gemenge Plaz	06:33	07:35	08:33	08:35	09:33	10:33	12:33	13:33	14:33	15:33	16:33	16:35
PLATEN, Platen	06:36	07:38	08:36	08:38	09:36	10:36	12:36	13:36	14:36	15:36	16:36	16:38
PLATEN, Kinnebësch	06:37	07:39	08:37	08:39	09:37	10:37	12:37	13:37	14:37	15:37	16:37	16:39
BETTORN, Gemenge Plaz	06:38	07:40	08:38	08:40	09:38	10:38	12:38	13:38	14:38	15:38	16:38	16:40
PRATZ, Biebergriescht	06:39	07:41	08:39	08:41	09:39	10:39	12:39	13:39	14:39	15:39	16:39	16:41
PRATZ, Zentrum	06:40	07:41	08:40	08:41	09:40	10:40	12:40	13:40	14:40	15:40	16:40	16:41

N° de courses	7156	7516	7516	7876	8236	8956
<b>Régime de circulation</b>	✖	†	✖	✖		
MERSCH, Gare quai 2	17:06	18:06	18:06	19:06	20:06	22:06
MERSCH, Stäreplaz	17:07	18:07	18:07	19:07	20:07	22:07
MERSCH, Beim Klouschter	17:08	18:08	18:08	19:08	20:08	22:08
MERSCH, Mierscherbiërg	17:08	18:08	18:08	19:08	20:08	22:08
ROOST, Rouscht	17:13	18:13	18:13	19:13	20:13	22:13
BISSEN, Steekraiz	17:15	18:14	18:15	19:14	20:14	22:14
BISSEN, Kiïrch	17:16	18:15	18:16	19:15	20:15	22:15
BISSEN, Kräizung	17:17	18:16	18:17	19:16	20:16	22:16
VICHTEN, Hemeschbaach	17:22	18:21	18:22	19:21	20:21	22:21
VICHTEN, Ohligsfeld	17:23	18:22	18:23	19:22	20:22	22:22
VICHTEN, Schoul	17:23	18:22	18:23	19:22	20:22	22:22
VICHTEN, Gemeng	17:24	18:23	18:24	19:23	20:23	22:23
VICHTEN, Bäerig	17:26	18:25	18:26	19:25	20:25	22:25
SCHANDEL, Viichtenerstrooss	17:29	18:28	18:29	19:28	20:28	22:28
SCHANDEL, Kiïrch	17:30	18:28	18:30	19:28	20:28	22:28
SCHANDEL, Kreizung	17:30	18:29	18:30	19:29	20:29	22:29
REIMBERG, Reimberg	17:32	18:31	18:32	19:31	20:31	22:31
REIMBERG, Michel Lucius	17:33	18:32	18:33	19:32	20:32	22:32
BETTORN, Gemenge Plaz	17:35	18:33	18:35	19:33	20:33	22:33
PLATEN, Platen	17:38	18:36	18:38	19:36	20:36	22:36
PLATEN, Kinnebësch	17:39	18:37	18:39	19:37	20:37	22:37
BETTORN, Gemenge Plaz	17:40	18:38	18:40	19:38	20:38	22:38
PRATZ, Biebergriescht	17:41	18:39	18:41	19:39	20:39	22:39
PRATZ, Zentrum	17:41	18:40	18:41	19:40	20:40	22:40

**Explications:**

✖ = lu-sa jours ouvrables

† = dimanches et jours de fêtes

N° de courses	2909	3269	3629	3629	3989	4349	4349	4709	5069	5789	6509	6869
<b>Régime de circulation</b>	✖	✖	†	✖	✖	†	✖	✖				✖
PRATZ, Zentrum	05:18	06:18	07:18	07:18	08:18	09:18	09:18	10:18	11:18	13:18	15:18	16:18
PRATZ, Biebergriescht	05:18	06:18	07:18	07:18	08:18	09:18	09:18	10:18	11:18	13:18	15:18	16:18
PLATEN, Platen	05:21	06:21	07:21	07:21	08:21	09:21	09:21	10:21	11:21	13:21	15:21	16:21
PLATEN, Kinnebësch	05:22	06:22	07:22	07:22	08:22	09:22	09:22	10:22	11:22	13:22	15:22	16:22
BETTORN, Gemenge Plaz	05:23	06:23	07:23	07:23	08:23	09:23	09:23	10:23	11:23	13:23	15:23	16:23
REIMBERG, Michel Lucius	05:25	06:25	07:25	07:25	08:25	09:25	09:25	10:25	11:25	13:25	15:25	16:25
REIMBERG, Reimberg	05:25	06:25	07:25	07:25	08:25	09:25	09:25	10:25	11:25	13:25	15:25	16:25
SCHANDEL, Kreuzung	05:27	06:27	07:27	07:27	08:27	09:27	09:27	10:27	11:27	13:27	15:27	16:27
SCHANDEL, Kiirch	05:28	06:28	07:28	07:28	08:28	09:28	09:28	10:28	11:28	13:28	15:28	16:28
SCHANDEL, Viichtenerstrooss	05:29	06:29	07:29	07:29	08:29	09:29	09:29	10:29	11:29	13:29	15:29	16:29
VICHTEN, Bäerig	05:31	06:32	07:31	07:32	08:32	09:31	09:32	10:31	11:31	13:31	15:31	16:32
VICHTEN, Gemeng	05:33	06:34	07:33	07:34	08:34	09:33	09:34	10:33	11:33	13:33	15:33	16:34
VICHTEN, Schoul	05:34	06:34	07:34	07:34	08:34	09:34	09:34	10:34	11:34	13:34	15:34	16:34
VICHTEN, Ohligsfeld	05:34	06:35	07:34	07:35	08:35	09:34	09:35	10:34	11:34	13:34	15:34	16:35
VICHTEN, Hemeschbaach	05:35	06:36	07:35	07:36	08:36	09:35	09:36	10:35	11:35	13:35	15:35	16:36
BISSEN, Kräizung	05:40	06:40	07:40	07:40	08:40	09:40	09:40	10:40	11:40	13:40	15:40	16:40
BISSEN, Kiirch	05:41	06:42	07:41	07:42	08:42	09:41	09:42	10:41	11:41	13:41	15:41	16:42
BISSEN, Steekraiz	05:42	06:43	07:42	07:43	08:43	09:42	09:43	10:42	11:42	13:42	15:42	16:43
ROOST, Rouscht	05:44	06:45	07:44	07:45	08:45	09:44	09:45	10:44	11:44	13:44	15:44	16:45
MERSCH, Mierscherbiereg	05:48	06:49	07:48	07:49	08:49	09:48	09:49	10:48	11:48	13:48	15:48	16:49
MERSCH, Beim Klouschter	05:49	06:50	07:49	07:50	08:50	09:49	09:50	10:49	11:49	13:49	15:49	16:50
MERSCH, Stäreplaz	05:49	06:51	07:49	07:51	08:51	09:49	09:51	10:49	11:49	13:49	15:49	16:51
MERSCH, Gare quai 2	05:50	06:52	07:50	07:52	08:52	09:50	09:52	10:50	11:50	13:50	15:50	16:52

N° de courses	7229	7229	7589	7949	8669	9389
<b>Régime de circulation</b>	†	✖	✖			✖
PRATZ, Zentrum	17:18	17:18	18:18	19:18	21:18	23:18
PRATZ, Biebergriescht	17:18	17:18	18:18	19:18	21:18	23:18
PLATEN, Platen	17:21	17:21	18:21	19:21	21:21	23:21
PLATEN, Kinnebësch	17:22	17:22	18:22	19:22	21:22	23:22
BETTORN, Gemenge Plaz	17:23	17:23	18:23	19:23	21:23	23:23
REIMBERG, Michel Lucius	17:25	17:25	18:25	19:25	21:25	23:25
REIMBERG, Reimberg	17:25	17:25	18:25	19:25	21:25	23:25
SCHANDEL, Kreuzung	17:27	17:27	18:27	19:27	21:27	23:27
SCHANDEL, Kiirch	17:28	17:28	18:28	19:28	21:28	23:28
SCHANDEL, Viichtenerstrooss	17:29	17:29	18:29	19:29	21:29	23:29
VICHTEN, Bäerig	17:31	17:32	18:31	19:31	21:31	23:31
VICHTEN, Gemeng	17:33	17:34	18:33	19:33	21:33	23:33
VICHTEN, Schoul	17:34	17:34	18:34	19:34	21:34	23:34
VICHTEN, Ohligsfeld	17:34	17:35	18:34	19:34	21:34	23:34
VICHTEN, Hemeschbaach	17:35	17:36	18:35	19:35	21:35	23:35
BISSEN, Kräizung	17:40	17:40	18:40	19:40	21:40	23:40
BISSEN, Kiirch	17:41	17:42	18:41	19:41	21:41	23:41
BISSEN, Steekraiz	17:42	17:43	18:42	19:42	21:42	23:42
ROOST, Rouscht	17:44	17:45	18:44	19:44	21:44	23:44
MERSCH, Mierscherbiereg	17:48	17:49	18:48	19:48	21:48	23:48
MERSCH, Beim Klouschter	17:49	17:50	18:49	19:49	21:49	23:49
MERSCH, Stäreplaz	17:49	17:51	18:49	19:49	21:49	23:49
MERSCH, Gare quai 2	17:50	17:52	18:50	19:50	21:50	23:50

**Explications:**

✖ = lu-sa jours ouvrables

† = dimanches et jours de fêtes

# E klenge Réckbléck

**OUSCHTEREN**  
am Préizerdaul  
16→17→18 Abréll 2022

## Gebake Fësch mat der Amicale Pompjeeën Préizerdaul



D'Ouschterfeierlichkeeten am Préizerdaul si Karfreideg mam Fëschbaken vun der „Amicale Pompjeeën Préizerdaul“ agelaut ginn. Ganz zefridden huet sech de President vun der Amicale Paul Janssen mat sengem sous-chef David Valent an der ganzer Mannschaft géint der Owend gewissen, dat eppes iwert 250 Fësch konnten gebak ginn, an duefir och jidderengem, de gehollef huet, grad wéi och deene Leit déi der Amicale an all dene Joeren op Karfreideg trei bliwwen sinn, säin grouse Merci ausgedréckt.

## Vernissage vun der Konschtausstellung XXL

Samschdes, den 16. Abréll hat d'Gemeng an de Syndicat d'Initiative op de Vernissage vun der Konschtausstellung XXL invitéiert mat Wierker vum Roseline Bellanger, Pascal Jaminet, Pierrette Lefort, Romain Schwindt, Ellie Storcker a Sylvie Strotz.





# Ouschtersonndig



Bastelarbeiten von  
eise Schulkanner a  
Bichermaart





# Vill Spaass um Ouschterméindig



## 65. Rochusfeier - Schutzpatroun vun de Bäcker, Mëller a Pâtissieren

65 Mol hunn d'Bäcker, d'Mëller an d'Pâtissieren hire Schutzpatroun, den Hl. Rochus lo schonn op Päischtméinden zu Rëmmerich gefeiert. Virun der Rochuskapell hate sech dëst Joer ganz vill Leit mat de Memberen vum Bäckerverband, vum Gemengerot an der Amicale Préizerdauler Pompjeeën virun der schéiner Bëschkapell versammelt, fir dem Gottesdëngscht bäizewunnen. A senger Priedegt ass de Pater Jean-Jacques Flammang kuerz op d'Liewen vum Hl. Rochus agaangen an huet zum Schluss vum Gottesdëngscht, den vum Chouer Fëschbech- Angelsberg-Schous ënnert der Direktioun vum John Daems verschéinert ginn ass, dat frësch gebakent Brout geseent.



Beim Éierewäin an no de Rieden vum Josée Steichen-Risch, Presidentin vum Syndicat d'initiative Préizerdaul, dem Jean-Marie Neuberg, President vum Lëtzebuenger Bäckerverband, dem Carlo Bock, President vum Rlichemont Club Lëtzebuerg an dem Buergermeeschter Marc Gergen, huet di Préizerdauler Musik ënnert der Leedung vum Christoph Terver, e Concert-Apéro zum Beschte ginn. Mam Verdeelen vu Broutspezialitéiten un all Leit huet dës Jubiläumsfeier hire wärdigen Ofschluss fond.





# Fête Nationale

23. Juni 2022



D'Feierlechkeeten um Nationalfeierdag goufen dëst Joer ageleet mam Te Deum an der schéi gerëschter Kierch am Préizerdaul, verschéinert vu Musik a Gesang. Duerno war d'Gedenkzeremonie beim Denkmal wou eng Gerbe niddergeluecht ginn ass. No der Ried vum Buergermeeschter Marc Gergen, dee seng Gléckwësch un d'Herrscherhaus iwwerbruecht huet, gouf d'Heemecht vun der Préizerdauler Musik gespillt. Verschidden Jugend-Pompjeeën sinn och nach mat Leschtungszechen honoréiert ginn.



Beim uschléissende Volleksfest, organiséiert vum Dauler Fiederball & Racing Team Power Bull's, huet d'Philharmonie Préizerdaul e Concert-Apéritif zum Beschte ginn. Duerno ass a flotter Ambiance zesummen während e puer gemitterlicher Stonnen gefeiert ginn.



# Vill Ausdauer an Amusement op der 1. Nuit du Sport am Préizerdaul

A senger 13er Edition vun der Nuit du Sport den 11. Juni wor et fir de Préizerdaul och eng Premiere dorunner deel ze huelen. Bei den 43 Gemengen am Land konnte ronn 15.000 Participanten gezielt ginn wat e grouse Succès fir den Event wor, och dank dem Wieder wat bei deene meeschten fir eng gutt Laun gesuergt huet.

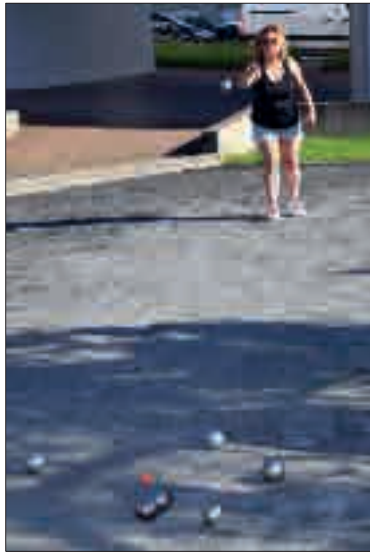
Spill a Spaß, sozial Kontakter a vläicht nach di eng oder aner Sportart fir sech entdecken war de Motto vun der Manifestatioun. Egal ob jonk oder al, fir all Generatioun wor eppes derbäi.

Sou konnten d'Leit sech op 3 Area verdeelt e Bild maachen wat alles lass wor a natiirlech gouf och fir d'Wuel vun de Leit gesuergt mat lessen a Gedrénks.

Offiziel konnt dann och de neie Beachvolleyballterrain am Préizerdaul ageweit ginn, wou di jonk Leit et sech net huele gelooss hunn fir bis an de spéiden Owend ze spillen.

**Op desem Wee nach eng Kéier e grouse Merci un all di Veräiner a Participanten di gehollef an dëst erméiglecht hunn.**









**NUIT 2022  
DU SPORT**



# ETAT CIVIL

## Naissances

Stalter Mia	30.04.2022
Buscemi Kiara	03.06.2022
Araujo Maletto Myura	09.06.2022
Pereira Luca	06.07.2022

## Décès

Missair-Kieffer Georgette	18.04.2022
Schreiber-Hobes Marianne	07.06.2022
Bindels Gene	27.06.2022

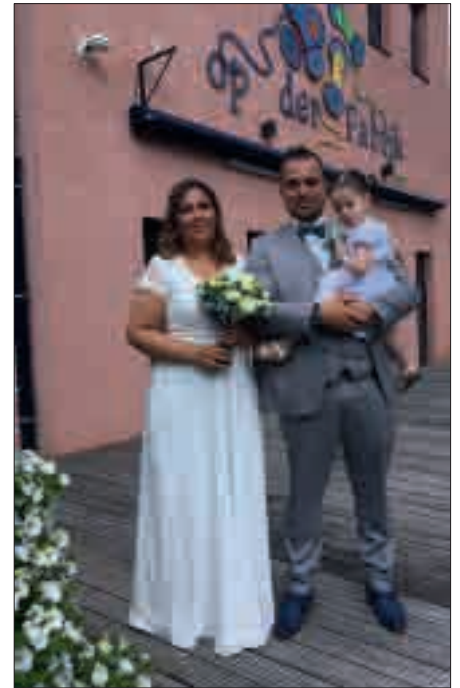
## Mariages



Sarah Nickels - Mike Elsen  
28.05.2022



Maya Weis - Ben Schmit  
11.06.2022



Cristele Maria Cavalheiro Gaspar-  
Patrick De Sousa Rodrigues 09.07.2022



Mir gratuléieren dem Niki Frank fir  
säin 85. Gebuertsdag

\*25.03.1937





## Scheckiwwerrechnung vun de Schoulkanner



Am Laf vum 2. an 3. Trimester hunn d'Kanner iwwer 8 Wochen Kuch verkaaft all Freides moies an der Paus. All Woch huet sech eng aner Klass ëm de Verkaf gekëmmert.

Desweideren hu mir während dem Ouschterweekend am Daul Bastelsaachen zum Thema Ouschtere verkaaft an den Eltrecomité hat ee Kanner-Bicherfloumaart organiséiert.

Vum Erléis hu mir 2.000 Euro gespend un den Télévie - centre de promesses Mertzig , an di aner 2000 Euro sinn u Flüchtlinge aus der Ukraine gaangen.



(Schoul Préizerdau)



# COUPE SCOLAIRE

VENDREDI, LE 17. JUIN 2022





1. Präis Léonie Zigrand



2. Präis Nils Nepper

De 17. Juni war d’Coupe Solaire an de Stroosse vum Préizerdaul. Scho moies fréi waren eng 40 Schüler aus dem Cycle 4 vun der Schoul Préizerdaul mat hire Veloen ënnerwee an hunn an der Praxis probéiert d’Verkéisereegelen unzewennen déi si scho virdrun an der Theorie an der Schoul an zu Housen am Verkéisersgaart geléiert haten.

Vill Benevoller waren op 14 Streckeposten verdeelt an hu Punkte verginn.

De Buergermeeschter a seng Schäffen hunn allen Akteuren, déi un der Organisatioun vun dëser Aktivitéit bedeelegt waren e grouse Merci gesot. No der Präisverdeelung un d’Gewënner hunn all Kanner Bongen fir an d’Réidener Schwëmm iwuerrecht kritt; duerno ass an der Dauler Kaul zesumme gegrillt ginn.



3. Präis Colin Gonner

# SCHOULFEST

Zum Abschluss vum Schouljoer haten d'Elterevertrieder Freides, de 15. Juli eent schéint Schoulfest fir d'Préizerdauler Schoulkanner organiséiert. Hinnen een décke Merci !



Am Kader vum Schouffest haten d'Elterevertrieder d'Carine Kayser mat sengem Poppentheater invitéiert, dat de Kanner aus dem Cycle 1 d'Geschicht „Picknick am Bësch“ virgespillt huet.



De Bopa hält de klenge Joe mat an de Bësch picknicken a weist him, wéi schéin et hei ass.

Doropshin geet de Joe och mat senger Frenndin Lotti an de Bësch picknicken.

Di zwee Kanner hannerloosse vill Knascht an d'Déieren si guer net frou heiriwwer.

Wéi soll dat ausgon ?





## Par ATERTDALL Sainte-CLAIRE

**CENTRE PAROISSIAL:** 40, Grand'rue L- 8510 Redange-Attert  
E-Mail: [atertdall@cathol.lu](mailto:atertdall@cathol.lu)  
Site: <https://cathol.lu/atertdall>

**COMPTE BANCAIRE:**  
BCEELULL LU57 0019 5055 9545 4000 / Kierchefong – Par Atertdall CGP08

### ÉQUIPE PASTORALE:

Père Jean-Jacques FLAMMANG SCJ, curé-modérateur Tél: 661 746 852 / [jjf@scj.lu](mailto:jjf@scj.lu)  
Père Mathieu JANSSEN M.O., curé & Abbé Vincent BILLOT, subsidiaire  
Joke de KROON, coopératrice pastorale & catéchète Tel. 691 497 273 [joke.dekroon@cathol.lu](mailto:joke.dekroon@cathol.lu)

### SECRETARIAT & COMMANDE MESSES:

Michèle ASSERAY, secrétaire Tel: **23 62 10 53** / [atertdall@cathol.lu](mailto:atertdall@cathol.lu)

### PASTORALE DES MALADES & PERSONNES AGÉES:

Marie-Claire Rasqué tél. 23 62 07 20 / 621 618 855

**NOUVEAU-TELEPHONE BEGRIEFNISPASTORAL / TÉLÉPHONE D'URGENCE / FUNÉRAILLES tél. 621 686 102**

## Aschreibungen fir d'Familjekateches 2022-2023

### Inscription pour la catéchèse en famille 2022-2023

Leschten Termin - date butoir: 31. 07. 2022

Katechesen an eiser Par sinn ëmmer d'Kanner zesummen mat engem Erwuessene.  
Wann dir Froen hutt, da mellt iech w.e.g. um Tel: 691 497 273.  
Fir iech mat äre Kanner anzeschreiwen luet do w.e.g. d'Fiche d'inscription vum Site Atertdall:  
<https://web.cathol.lu/rubrique1940> erof oder frot se am Parbüro un.

**D'Aschreibungen sinn bis den 31. Juli 2022.**

Les catéchèses en famille se font toujours avec les enfants accompagnés d'un adulte.  
Informations au tél : 691 497 273.  
Afin de vous inscrire avec vos enfants, veuillez trouver la fiche d'inscription sur le site de notre paroisse : <https://web.cathol.lu/rubrique1940>.  
Les fiches sont également disponibles au bureau paroissial.

**La date butoir pour les inscriptions est fixée au 31 juillet 2022.**

## Aschreibungen fir d'Eischt Kommoun oder d'Firmung 2023

### Inscription pour la préparation à la Première Communion ou à la Confirmation 2023

Leschten Termin - date butoir 31.07.2022

All Informatiounen iwwert d'Organisatioun vun der 1. Kommoun kritt dir am Parbüro  
Tel: 23 62 10 53 / [atertdall@cathol.lu](mailto:atertdall@cathol.lu)

D'Formularen fir d'Aschreibungen fannt dir op eisem Site:

<https://web.cathol.lu/article4410> - <https://web.cathol.lu/article4406>

**D'Aschreibungen sin bis den 31. Juli 2022.**

Inscriptions au sacrement de la communion ou confirmation  
Veuillez prendre contact au bureau paroissial Tél : 23 62 10 53 ou par courriel:  
[atertdall@cathol.lu](mailto:atertdall@cathol.lu)

Les fiches d'inscriptions sont disponibles sur notre site:

<https://web.cathol.lu/article4406> - <https://web.cathol.lu/article4410>

**La date butoir pour les inscriptions est fixée au 31 juillet 2022.**



**Éischt Kommioun fir 14  
Kanner aus der Par  
Atertdall Sainte-Claire**

Sonnes de 24. Abrëll hu 14  
Kanner aus de Gemengen  
Groussbus, Prézerdaul,  
Useldeng a Viichten, déi all  
der Par Atertdall Sainte-  
Claire ugehéieren an der  
festlich gerëschter Kierch  
vun Useldeng hir éischt  
Kommioun empfangen.

**Autoseenung zu Éieren vun Notre Dame de la Route am Prézerdaul den 1. Juli 2022**

E Freiden 1. Juli um Titularfest vun der Prézerdauler Kierch an um Virowend vu Maria Heimsuchung, Notre Dame de la Route ass di schéin Traditioun vun der Autoseenung och dëst Joer weider gefouert ginn.

No der feierlicher Owesmass, gesongen vun der Chorale mam François Glesener op der Uergel sin d'Gefierer, ob Auto oder Vëlo, nieft der Kierch mat hieren Insassen vum Pater Jean- Jacques verbonnen mam Wonsch op eng gut Fahrt a séchert Verhaalen am Stroosseverkéier, geseent ginn.



## Steinkauz erfolgreich geschützt

Der Steinkauz ist seit dem Jahr 2000 Objekt eines besonderen Schutzprogramms in der SICONA-Region. Um diese sympathische Eule vor dem Aussterben zu bewahren, wurde damals ein Artenschutzprogramm mit der Unterstützung des Umweltministeriums gestartet. Heute, 20 Jahre später, gibt es wieder mindestens 41 Steinkauzreviere in Luxemburg, davon 29 in den SICONA-Gemeinden.



Über 400 Spezialniströhren wurden als künstliche Bruthöhlen an geeigneten Orten neben offenen Landschaften mit lückiger Vegetation angebracht. Hier kann er seine Nahrung, wie Mäuse, Großinsekten und Regenwürmer einfach erspähen und erbeuten. Sein Beutegebiet umfasst circa 30 Ha. SICONA unterstützt daher in geeigneten Landschaften die Weideviehhaltung und legt Kleinstrukturen (z.B. Steinhäufen) an, die das Nahrungsangebot für den Steinkauz verbessern. Die Beringung der Tiere erlaubt es ihre Bewegungen zu verfolgen, die von Luxemburg nach Euskirchen in Deutschland und nach Nancy in Frankreich reichen.

Der Steinkauz steht nunmehr nicht mehr auf der Roten Liste der vom Aussterben bedrohten Tiere, ist aber immer noch stark gefährdet, denn ihr Bestand erholt sich nur sehr langsam. Das langfristige Ziel liegt bei 100-200 Steinkauzpaaren in den SICONA-Gemeinden.

**Die Gemeinde Prézersdail hat das Steinkauzschutzprogramm unterstützt und hat dieses Jahr an der Beringung von vier kleinen, 6 Wochen alten Steinkäuzen teilgenommen.**



Der junge Steinkauz ist 6 Wochen alt. Er wird beringt, um festzustellen in welchem geografischen Raum er sich bewegt. Durch die Beringung wissen wir, dass ein Teil der jungen Weibchen über 100 km weit abwandert.



Die jungen Steinkäuze bekommen einen Ring an den Fuß. Das Vorgehen dauert nur ganz kurz und sie werden sofort wieder in ihr Nest zurückgesetzt. Die Nummer des Ringes wird auf einem Blatt mit Datum und Ort notiert, damit die Dispersion des Steinkauzes nachvollzogen werden kann.



Der Steinkauz ist die kleinste und seltenste unserer einheimischen Eulenarten. Anders als Uhu und Waldkauz, die vor allem Waldbewohner sind, lebt und jagt er (wie die Waldohreule und die Schleiereule) in der offenen Feldflur und in der Nähe der Ortschaften.

Natürliche Brutplätze, wie Baumhöhlen, etwa in Obstbäumen und Kopfweiden oder auch Nischen und Spalten in Gebäuden, wie Feldschuppen und Scheunen, werden in unserer modernen Landschaft immer seltener. Im Rahmen des Steinkauzschutzprogramms hat SICONA rund 400 künstliche Brutröhren für Steinkauze aufgehängt, um deren Ausbreitung und Neuansiedlung zu fördern.



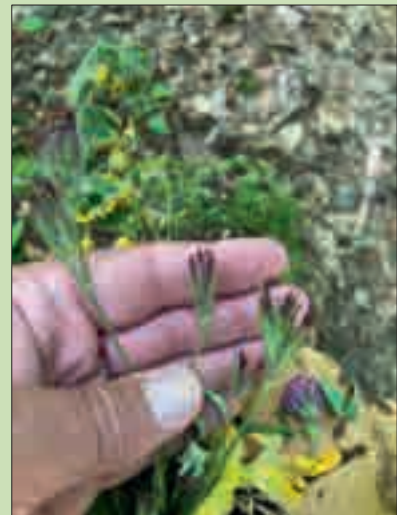




(v.l.n.r.) Bürgermeister der Gemeinde Préizerdaul Marc Gergen, Mitarbeiter im Bereich faunistische Kartierung und Artenschutz Max Steinmetz bei SICONA, Mitarbeiter der technischen Abteilung der Gemeinde Préizerdaul Nicolas Guyot, Schöffe Fernand Muller, SICONA Mitarbeiterin der technischen Abteilung bei SICONA Jennifer Conrad, Schöffe Marc Rehlinger, und Leiter der technischen Abteilung bei SICONA Maurice Probst.

Die Gemeinde Préizerdaul hat gemeinsam mit dem Naturschutzsyndikat SICONA die künstliche Niströhre, in der vier junge Steinkäuze aufwachsen, besucht.

## Respektéiert w.e.g. dës Planzen !



An der Gemeng Préizerdaul gët et jo wonnerbar Bëscher mat enger grousser Aarteveifalt. Sou och am Buchebësch zu Rëmmerich, wou awer Leit dat nit onbedingt ze schätze wëssen.

Hei e puer Foto aus dem Buchebësch laanscht de Josy Barthel Pad, wou ee gemengt huet e misst déi Plaz verschéineren.

An dem Bukki sinn nit manner wéi 3 rar a geschützten Aarten: *Dactylorhiza maculata* (Geflecktes Knabenkraut, eng Orchidee), *Dianthus armeria* (Raue Nelke) an *Iris pseudoacorus* (Gelbe Schwertlilie).

# Guttland.Trail Siwe Brécke-Wee - Zertifikat

D'Gemeng Präizerdaul ass houfreg lech kënnen matzedeelen dass de Guttland.Trail Siwe Brécke-Wee zu Rëmmerich vum däitsche Wanderverband an der Europäescher Wandervereenegung virun engem Mount analyséiert ginn ass en Vue op en neien internationalen Zertifikat 'LEADING QUALITY DAY WALKS – BEST OF EUROPE' (kurze Qualitätswanderwege).

De Siwe Brécke-Wee ass den Uspréich gerecht ginn, an de Wee huet als een vun den éischte Weeër dësen internationalen Zertifikat kritt.

De Guttland.Trail Siwe Brécke-Wee kritt deemno eng Zertifizéierung an der Kategorie 'Nature Delight'.



## Allgemeines:

Der Guttland.Trail „Siwe Brécke-Wee“ ist ein kurzer, aber äußerst abwechslungsreicher und gut gepflegter Wanderweg. Zu Beginn führt der 5,1 km lange Weg durch eine äußerst bequem angelegte Waldpassage, die dann abgewechselt wird im mittleren Bereich von einer überaus schönen Naturlandschaft rund um die Schankegeriecht, im weiteren Verlauf wechseln sich attraktive Waldformationen ab mit auflockernden Aussichten.

Der Rundweg weist kaum Mängel oder Verbesserungspotenzial auf. Lediglich eine geringfügige Optimierung an der Markierung ist notwendig.

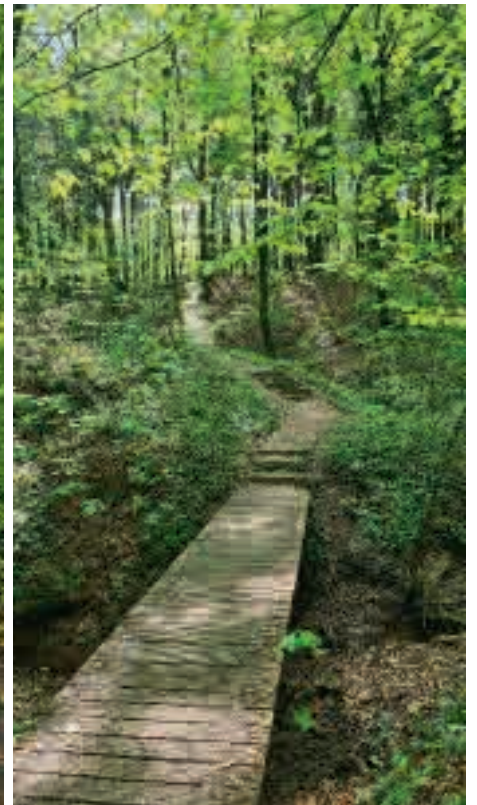
## Ausgangspunkt:

Vorbildliche Ausstattung mit einer informativen und schön gestalteten Starttafel sowie einem Wegweiser unmittelbar dahinter. Das Parken ist direkt am Startpunkt möglich. Zudem gibt es eine Toilette am Startpunkt.



## Markierung, Beschilderung und Infrastruktur:

Vorbildliche Markierung nach den Richtlinien, professionelle Wegweisung und ausreichend Rastmöglichkeiten. Alle Infrastrukturen entlang der Strecke sind in einem guten Zustand.





# Visiteurs d'été indésirables



## Des guêpes me dérangent pendant mes repas sur la terrasse!



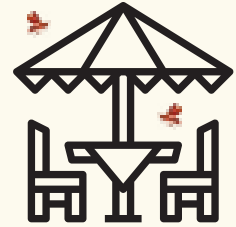
Restez calme / évitez les mouvements brusques.  
Une guêpe n'attaque pas les humains, tant qu'elle ne se sent pas menacée.



Ne soufflez jamais sur une guêpe pour la chasser  
(le CO<sub>2</sub> de notre respiration = signal d'alerte pour les guêpes).



Très important: gardez un oeil sur votre boisson!  
Débarrassez les restes de nourriture de la table dès que possible.



**Prévention:** - Plantez des fleurs sauvages dans le jardin (réserve naturelle de nourriture).  
- Les vêtements de couleur vive attirent les guêpes (privilégiez le blanc).  
- Certaines herbes ont un effet répulsif sur les guêpes (p.ex. le basilic).

## Au secours, un nid de guêpes dans mon lieu de vie!



Pas de panique: avec le bon comportement  
il n'y a pas de danger, même à proximité du nid.  
(pas de mouvements brusques et de vibrations près du nid / ne pas obstruer l'entrée)



Un nid de guêpes ne sert que pendant une saison.  
Au plus tard en novembre le nid sera vide et les hôtes ne reviendront pas.



Si vous avez besoin d'aide, le Luxembourg dispose d'un réseau national  
de conseillers bénévoles pour les cas de guêpes.  
Contact: natur@emwelt (Conseil nature) / Umweltberodung Lëtzebuerg a.s.b.l.



**Prévention (dès le mois de mai!):** Découvrez le nid avant qu'il ne soit trop grand:  
- Activez régulièrement les volets de vos fenêtres.  
- Surveillez les endroits sombres (remises, cabanes, ...).



Les guêpes sont des insectes utiles et ne piquent pas, tant qu'on ne les menace pas.  

Merci!

Selon la loi pour  
la protection de la nature:

"Sont interdites toutes [...] mutilation ou destruction non justifiées d'espèces animales sauvages"



Les services de secours (112)  
n'interviennent qu'en cas  
d'urgence représentant  
un danger grave pour  
un / des citoyen(s)!

Nous, les conseillers de  
guêpes, sommes là pour  
vous aider! Plus d'infos:  
naturemwelt.lu  
ebl.lu



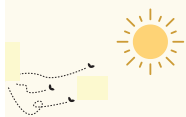
Editeur

Ëmweltberodung  
Lëtzebuerg a.s.b.l.  
ebl.lu / info@ebl.lu



En collaboration avec:





# Lästige Sommergäste



## Wespen stören mich beim Essen auf der Terrasse!



Bleibe ruhig, vermeide plötzliche Bewegungen.  
Eine Wespe greift Menschen nicht an, solange sie sich nicht bedroht fühlt.



Puste niemals auf eine Wespe, um sie zu vertreiben  
(der CO<sub>2</sub> unseres Atems = Warnsignal für Wespen).



Sehr wichtig: Behalte dein Getränk im Auge!  
Essensreste sollten so bald wie möglich vom Tisch entsorgt werden.



**Präventiv:** - Pflanze Wildblumen im Garten (als natürliche Nahrungsreserve).  
- Grelle Kleidung lockt Wespen an (weiß ist besser).  
- Wespen werden durch Kräuter vertrieben (z.B. Basilikum).

## Hilfe, ein Wespennest an meinem Lebensort!



Keine Panik, bei richtigem Verhalten besteht sogar beim Nest keine Gefahr.  
(keine abrupten Bewegungen & Vibrationen am Nest / den Eingang nicht versperren)



Wespen besetzen das Nest nur für einen Sommer.  
Bis November wird es leer sein & die Gäste werden nicht zurückkommen.



Benötigen Sie Hilfe, verfügt Luxemburg über ein nationales Netzwerk freiwilliger Berater für Wespenfälle.  
Kontakt: natur&mwelt (Naturschutzberatung) / Umweltberodung Lëtzebuerg a.s.b.l.



**Präventiv (ab Mai!):** Entdecke das Nest, bevor es zu groß ist:

- Die Rollläden regelmäßig bewegen.
- Dunkle Orten kontrollieren (Schuppen, Spielhaus, ...).



Wespen sind nützliche Insekten und stechen nicht, solange sie nicht bedroht werden.



Danke!



Die Rettungsdienste (112) greifen nur in dringenden Fällen ein, die eine ernsthafte Gefahr für den/die Bürger darstellen!

Wir, die Wespenberater, sind hier, um Ihnen zu helfen! Mehr Info: [naturemwelt.lu](http://naturemwelt.lu) [ebl.lu](http://ebl.lu)



Herausgeber

Ëmweltberodung  
Lëtzebuerg a.s.b.l.  
[ebl.lu](http://ebl.lu) / [info@ebl.lu](mailto:info@ebl.lu)



In Zusammenarbeit mit



## Fotoen aus eiser Gemeng

An dëser Rubrik fann dir Fotoen déi eis Dauler Bierger erageschéckt hunn. De Schäfferot seet jidderengem Merci dee sech un dëser Aktioun bedeelegt. Dir kënnt eis och weider hin gäre Fotoen iwwer email op [jruppert@preizerdaul.lu](mailto:jruppert@preizerdaul.lu) schécken.



Dës Sonneblummen  
goufen eis rageschéckt  
vum Tom Demuth.



## Holzschutzmittel

sauber arbeiten, auf Qualität achten, sicher verwerten

### Produit de protection du bois

travailler soigneusement, veiller à la qualité, recycler en toute sécurité



Reste von Holzschutzmitteln, Farb- und Lackreste wie z.B. Lasuren, Öle & Wachse, sowie Verpackungen mit Resten, verschmutztes Arbeitsmaterial aber auch Lösungsmittelhaltige Marker und Stifte enthalten Schadstoffe und gehören nicht in den Restmüll und schon gar nicht in den Abfluss !

*Les résidus de produits de conservation du bois, de peintures et de laques comme par ex. les vernis, huiles & cires, ainsi que les emballages auxquels adhèrent des résidus, le matériel souillé, mais aussi les marqueurs et crayons renfermant des solvants contiennent des substances polluantes et ne doivent pas être mélangés aux ordures ménagères et encore moins être éliminés dans les éviers !*

## Informationen

### Informations

Holzschutzmittel sind Wirkstoffe, die dazu bestimmt sind, einen Befall von Holz oder Holzwerkstoffen zu verhindern oder einen solchen Befall zu bekämpfen. Dies könnte durch holzerstörende oder holzverfärbende Organismen entstehen. Der Unterschied wird zwischen physikalischen und chemischen Holzschutzmitteln gemacht. Zu den physikalischen Holzschutzmitteln gehören vor allem Lasuren, Öle und Wachse. Öle und Wachse sind Holzveredelungsmittel und schützen die Holzoberfläche in erster Linie vor Flecken, Schmutz, Staub und Kratzern. Chemische Holzschutzmittel werden hauptsächlich zum vorbeugenden Schutz von Holzbauteilen gegen holzerstörende Pilze und Insekten eingesetzt. Sie enthalten Wirkstoffe, die bei unsachgemäßem Umgang besonders gesundheitsschädlich sind. Im privaten Bereich sind sie in der Regel oft nicht notwendig. Nach dem Gebrauch sollen Verpackungen und Reste von Holzschutzmitteln und verschmutzte Materialien unbedingt über die **SuperDrecksKëscht®** abgewickelt werden.

*Les produits de protection du bois sont des substances actives destinées à prévenir une infestation du bois ou des matériaux en bois ou à contrôler une telle infestation. Cela pourrait être dû à des organismes qui détruisent le bois ou qui le décolorent. On fait la différence entre les produits physiques et chimiques de protection du bois. Les produits physiques de protection du bois comprennent principalement les vernis, les huiles et les cires. Les huiles et les cires sont des produits de finition du bois et protègent principalement la surface du bois contre les taches, la saleté, la poussière et les rayures. Les produits chimiques de protection du bois sont surtout utilisés pour protéger préventivement les éléments de construction en bois contre les champignons qui détruisent le bois et les insectes. Ils contiennent des substances qui sont particulièrement nocives pour la santé si elles ne sont pas utilisées correctement. En règle générale, ils ne sont souvent pas nécessaires dans le domaine privé. Après utilisation, les emballages et les restes de produits de protection du bois et les matériaux souillés doivent impérativement être évacués par la **SuperDrecksKëscht®**.*

## Vermeidung

## Prévention

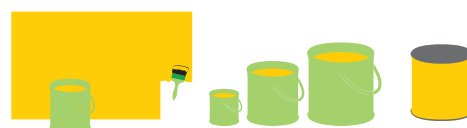
- Umweltfreundliche Holzschutzmittel, Farben und Lacke sind nicht nur gut für die Umwelt, auch für die Gesundheit.
- Bei Anwendung im Innenbereich auf schadstoffarme bzw. –freie Produkte zurückgreifen.
- Auf Umweltlabel wie ‚**Clever akafen**‘ achten.
- Für ihren Zweck angemessene Gebindegrösse kaufen.
- Achten Sie darauf, dass das Produkt ergiebig ist. Sie vermeiden dadurch mehrfaches Streichen.
- Reste halten sich länger, wenn Sie die Behälter gut verschlossen auf dem Kopf stehend lagern.
- *Les produits de protection du bois, les peintures et les vernis respectueux de l'environnement ne sont pas seulement bons pour l'environnement, mais aussi pour la santé.*
- *En cas d'utilisation à l'intérieur, utilisez des produits à faible teneur en polluants ou exempts de polluants.*
- *Veillez aux labels environnementaux tels que ‚**Clever akafen**‘.*
- *Achetez des emballages convenant à vos besoins !*
- *Veillez à ce que le rendement du produit soit élevé. Vous n'aurez pas besoin ainsi de passer plusieurs couches de peinture.*
- *Les résidus se conservent plus longtemps, si vous fermez bien les récipients et les stockez à l'envers.*

## Entsorgung und Verwertung !

### Elimination et recyclage !

Behälter mit Resten und benutzte Utensilien können über die mobilen **SuperDrecksKëscht®**-Annahmestellen und in den Recyclingcentren abgegeben werden. Schadstoffe werden umweltgerecht behandelt und entsorgt, auch Wertprodukte - insbesondere Metalle aus Verpackungen werden wieder verwertet. Die Farbreste werden zudem nicht einfach so verbrannt, sondern zu Ersatzbrennstoffen aufbereitet.

*Des récipients contenant des résidus et des ustensiles utilisés auprès des sites de collecte mobiles de la **SuperDrecksKëscht®** et dans les centres de recyclage. Les polluants soient traités et éliminés dans le respect de l'environnement et que les produits valorisables – en particulier les métaux des emballages – sont également recyclés. De plus, les résidus de peinture ne sont pas simplement incinérés, mais transformés en combustibles de substitution.*



Weitere Tipps auf [www.clever-akafen.lu](http://www.clever-akafen.lu)  
D'autres conseils sur [www.clever-akafen.lu](http://www.clever-akafen.lu)



## Service Krank Kanner Doheem GARDES D'ENFANTS MALADES A DOMICILE



95, rue de Bonnevoie  
L-1260 Luxembourg

Tél.: 48 07 79  
e-mail: skkd@fed.lu

### HEURES D'OUVERTURE

lundi au jeudi  
7:00 – 12:00  
14:00 – 18:00

vendredi  
7:00 – 12:00  
après répondeur

Répondeur  
18:00 jusqu'au lendemain 7:00

*Le service est fermé les weekends et jours fériés  
(Répondeur)*

## Le SKKD est un service de FEMMES EN DETRESSE



B. P. 1024  
L-1010 Luxembourg

Tél.: 40 73 35  
e-mail: organisation@fed.lu

[www.fed.lu](http://www.fed.lu)

### L'a.s.b.l. FEMMES EN DETRESSE

est reconnue d'utilité publique par arrêté  
grand-ducal du 17 septembre 2004

Les dons à FED ASBL sont fiscalement déductibles

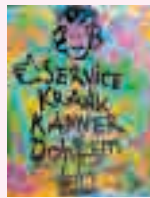
## Service Krank Kanner Doheem GARDES D'ENFANTS MALADES A DOMICILE



Tél.: 48 07 79

e-mail: skkd@fed.lu

95, rue de Bonnevoie  
L-1260 Luxembourg



Pour faciliter l'organisation des  
gardes, veuillez bien remplir  
une fiche d'inscription.

Il existe aussi la possibilité  
d'une inscription  
en ligne sur le raccourci:

[WWW.SKKD.LU/  
INSCRIPTION](http://WWW.SKKD.LU/INSCRIPTION)

### COMPTE BANCAIRE

BCEE (Banque et Caisse d'Épargne de l'État)  
IBAN LU87 0019 1106 6556 2000  
BIC BCEE LULL

Association sans but lucratif  
R.C.S. Luxembourg no. F1391

• **ENCADREMENT INDIVIDUEL ADAPTE  
AUX BESOINS DE L'ENFANT**

• **SURVEILLANCE ET PRISE EN CHARGE  
A DOMICILE EN TOUTE SECURITE**

## L'OBJECTIF

Le but primordial du SKKD est d'offrir  
une garde individuelle pour enfants  
malades à domicile

- garde individuelle à domicile  
pour enfants malades
- ceci permet aux parents de  
poursuivre leur activité  
professionnelle
- et aux enfants de se rétablir dans  
les meilleures conditions et dans  
leur milieu familial
- les demandes de familles monoparentales  
sont considérées comme priorité



## LES GARDES

### LES GARDES ONT LIEU

entre 7:00 et 19:00 heures

### LA DURÉE D'UNE GARDE NE PEUT PAS DÉPASSER

9 heures de suite

### UNE VISITE MÉDICALE EST INDIQUÉE AU 2IÈME JOUR DE LA GARDE

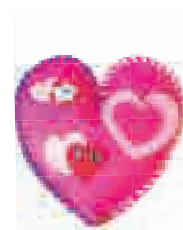


## LES COLLABORATRICES

Toutes les collaboratrices du  
« Service Krank Kanner Doheem »  
ont une formation dans le domaine  
socio-familial et participent régulièrement  
aux formations internes

## LES TARIFS

- les tarifs sont publiés sur le site internet de  
Femmes en Détresse
- le revenu imposable du ménage sera pris  
comme base de calcul pour la participation  
aux frais de garde
- pour les familles monoparentales le  
certificat de résidence élargi,  
établi par la commune est indispensable



## FRAIS DE DEPLACEMENT

- ½ heure de déplacement pour  
la ville de Luxembourg
- 1 heure de déplacement pour  
toutes les autres communes





INITIATIV LIEWENSUFANK  
DEBUT DE LA VIE - BEGINNING OF LIFE

# EIS AKTUELL OFFEREN ZU GROUSSBUS

[WWW.LIEWENSUFANK.LU](http://WWW.LIEWENSUFANK.LU)

Alles ronderëm Schwangerschaft, Eltere ginn an Eltere sinn, Couren, a Workshopen. All Infoen an Datummer fannt Dir op eiser Websäit oder op eiser Facebook Säit.



[facebook.com/InitiativLiewensufank](https://facebook.com/InitiativLiewensufank)

[www.liewensufank.lu](http://www.liewensufank.lu)



Tout autour de la grossesse, devenir et être parents, les cours, et ateliers. Vous trouvez toutes les informations et dates sur notre site web et notre page Facebook.

## ONLINEKURSE FÜR (GROSS-) ELTERN

### Ernährung im Beikostalter - Workshop (LU/DE)

Wie fängt man am besten mit der Einführung von Beikost an? Muss es Brei sein? Welche Lebensmittel sind geeignet und worauf soll bei der Zubereitung geachtet werden?

Wir vermitteln Wissen, Informationen und Tipps rund um das Thema Beikost, um Ihnen und Ihrem Kind die bestmöglichen Startchancen zu bieten.



### Erste Hilfe am Kind (DE/LU)

Crash-Kurs: Eltern lernen das richtige Reagieren in Notfällen, auch lebensrettende Maßnahmen und wie man dem Kind am besten und schnellsten helfen kann.



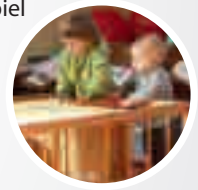
## KURS VOR ORT, MIT BABYS UND KLEINKINDERN

### Pikler® SpielRaum (3-24 M., DE/LU)

Kinder können frei und ohne Anleitung den sicheren Raum spielend erforschen.

„Autonom, aber nicht allein. Für die Persönlichkeitsentwicklung des Kindes ist ein nicht angeleitetes, freies, selbstständiges Spiel von unermesslicher Bedeutung. Kinder finden eine ihrem Alter angepasste vorbereitete Umgebung vor, in der sie ihrem Interesse nach Bewegung, Spiel und Ruhe nachkommen können.

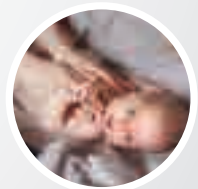
Bei der Pädagogik Emmi Piklers geht es nicht nur um die Erkenntnisse ihrer Forschung, sondern auch um die Haltung gegenüber dem Kind.“



### Babymassage (1-6 M., LU/DE)

Massagegriffe selber erlernen. „Die Babymassage hilft den Eltern, mit ihrem Baby in Kontakt zu kommen, es besser verstehen zu lernen, zu seinem Wohlbefinden beizutragen und seine Körperwahrnehmung zu fördern. Sie basiert auf gezielten Massagegriffen zur Entwicklungsförderung.

Die positiven Auswirkungen einer regelmäßigen Massage sind beachtlich: die Babys werden ausgeglichener, schlafen besser ein, haben weniger Koliken und schreien weniger.“



## KOSTENLOSE TELEFON HOTLINE

Unsere kostenlose „Baby Hotline“ können Sie anrufen, falls Sie Fragen haben oder Unsicherheiten rund um die Themen Schwangerschaft, Geburt, Elternschaft und Stillen.



**Baby Hotline**  
TEL.: 36 05 98



Initiativ Liewensufank • 20 rue de Contern, Itzig • T.: (+352) 36 05 97 (8:00-12:00) • [info@liewensufank.lu](mailto:info@liewensufank.lu) • [www.liewensufank.lu](http://www.liewensufank.lu)

## "A Better Tomorrow"

Gemeng Präizerdaul, Léif Frënn,

Mir soen der Gemeng nees e ganz grouse Merci fir d'Ënnerstëtze vu Bonnievale Projects am Slum an den aarme Quartieren vu Bonnievale, Südafrika!



Och wa mir vun Zeit zu Zeit kléng Berichter un d'Geméng schécken, ass et awer dach interessant fir iech méi Detailler zou kommen ze loossen. Well grad dëst Joer de Rapport iwver déi lëschten 3 ½ Joer un de Ministère gaang ass, wollte mir iech de ganze narrative Bericht zoukomme loossen. Am Fall wou dir och de Finanzbericht an den internationalen Audit wéilt, soll et kee Problem sinn iech och déi ze schécken (confidentiel).

De narrative Bericht ass de komplette Rapport op Formulaire, wéi de Lëtzebuenger Ministère des Affaires Etrangères et Européennes mat séngem Departement fir den Développement an Humanitär Aktiounen et freet.

Mir hunn bis elo all Suën aus dem Daal fir d'Reussite vum gesamte Projet „A Better Tomorrow“ agesat, esou datt ee soë kann datt d'Gemeng bei all Iddi a Punkt vum Projet mat derbäi ass. Vum Bauen an Erhale vu Klassesäll a Spillplazen, iwver di spontan Reaktioun wou mir direkt konnten hëllef bei Ausbroch vum Covid an Hongerkatastroph, wouduerch de Projet BEFS, „Bonnievale Emergency Feeding Scheme“ konnt gegrënnt ginn wou nach weiderleeft, bis zer Co-Finanzéierung vu Kächen, Chauffeuren fir de Schoultransport a fir Léierpersounen. Wéinst Covid waren d'Schoulen länger Zeit zou, déi kléng Kanner koumen nëmme lues a lues zréck an och mir konnten an den 3 Joer just eng Visite de Suivie maachen – Grond firwat mir mam Accord vum Ministère de Projet ëm ½ Joer verlängert hunn mam selwechte Budget, an awer dem MAEE nach Suën zréckginn, déi de Partner donidden zemoos wéinst Covid net konnt ganz ausginn.

Déi ganz Lecture ass am Gesamtrapport „A Better Tomorrow“ ze fannen. Zanter dësem Joer leeft de Projet „Education beats Poverty“. Dëse Projet ass nach méi op di grouss psychesch Problemen geriicht wou di Kléngsten schonns konfrontéiert dermaat sinn, a mir hunn duerfir Assistantes-Sociales agestallt. De Projet bidd vill Weiterbildung fir d'Léierpersounen, och am Environnement mam Kampf géint de Klimawiëssel. Mir hunn am „A Better Tomorrow“ 2 Schoulen fir kléng Kanner tëscht 1-5 Joer virum Zoumaache „gerett“ an och dës Schoulen mat de Kanner a Personal sinn elo am gleiche Roulement drann wéi d'Bonnie People. Vill méi Kanner ECD, „Early Childhood Development“, an och d'Jugend vum ASC, After School Care, kommen an de Genoss vu léierreichen Ausflich an hirem eegene Land, wou si nët Fauna a Flora, grad wéi net hier Geschicht kennen. Och de neie Projet leeft iwver 3 Joer, an ass vum MAEE zu 60% co-finanzéiert. D.h. datt wéi bis elo Bonnievale Projects ONG mat 40%, ëmmerhin bal 300.000€, mat derbäi ass.

Flott Lecture vum Rapport! - Et wier dach flott wann d'Gemeng Präizerdaul och an Zukunft de Projet wéilt ënnerstëtzen.

Mat bëschte Gréiss,

Fränz Faber, President

[francis.faber@bonnievale.life](mailto:francis.faber@bonnievale.life) / [info@bonnievale.life](mailto:info@bonnievale.life)

# Aktivitéiten vun eisen Veräiner



D'Amicale Pompjeeën Préizerdaul“ ass nach eng relativ jonk Vereenegung déi sech no der Grënnung vum CGDIS zu Lëtzebuerg zum Zil gesat huet verschidden Aktivitéiten an der Gemeng Préizerdaul oprecht ze erhalen. Et ass an der Zäit scho vill geschafft ginn an di verschidde Fester am Duerf haten och Dank enger perfekter Organisatioun, ëmmer e groussen Erfolleg. Duerfir ass och Mol geduecht ginn fir denen eppes ze ginn déi op Spenden ugewisse sinn.

Am Kader vun enger sympathischer Feierstonn, déi viru kuerzem am Kulturzentrum zu Platen stattfand huet, konnten gläich fënnef Schecken iwert 5 000 Euro verdeelt ginn. Agaangs huet de President Paul Janssen all deenen Merci gesot, déi ëmmer bereet waren fir iwerall mat Hand unzepakten an och seng Freed ausgedrëckt fir een Deel aus der Veräinskees fir gudd Zwecker virun ze ginn.

Den éischte Scheck iwert 1 000 Euro huet Nathalie Gremling mam Marie-Josée Araujo als Vertrieeder vun der ONG „Komm Hëllef mat Préizerdaul asbl“ entgéint geholl. Dës Suen gi fir di aktuell Projeeën, fir un allem fir nei Häiser am El Salvador ze bauen gebraucht.

E weidere Scheck vun 1 000 Euro huet den Här Jean-Marie Boden fir „ALAN Lëtzebuerg“ - maladies rares - mat grousem Merci iwerrecht kritt. ALAN besteet säit 1998 a setzt sech fir Mënschen an, déi mat enger seltener Krankheet liewe mussen.

E Scheck vun 1 000 Euro konnt d'Cindy Hary entgéint huelen zugonschten vun der 2018 gegrënnte Vereenegung „Zaubere mat Stoffrëscher“ mat Sëtz zu Lëtzebuerg, an déi sech zur Aufgab gemeet huet éierenamtlich a gratis kleng Bodys, Hiemercher, Huesen, Schlofsäck an Decken asw. aus farwichen a vun Privatleit gespendeten Stoffrëscher fir Frühchen a Stärekanner ze bitzen, déi dann un di verschidden Entbindungsstationen am Land souwéi un Intensivstationen verdeelt ginn.

De Marc Rehlinger huet sech och gefreet fir de Scheck iwert 1 000 Euro, deen der „Fondatioun Kriibskrank Kanner“ zugutt kéint, deen integral fir Fuerschungszwecker fir d'Kanner déi vun deser schlëmmer Krankheet betraf sinn agesat gëtt.

De läschte Scheck iwert 1 000 Euro geet un d'Aktioun „Télévie“ deen den David Valent am Optrag vum Diane Wunsch, Koordinatorin vun dëser Spenden-Aktioun weider gëtt.

Am Virfeld waren schon 500 Euro fir Liewensmëttel agesat ginn, déi viru kuerzem bei der grousser Hëllefaktioun fir d'Ukraine zu Sëll konnten mat iwerrecht ginn. Nodeems dat di verschidden Scheckempfänger hir Projeeën, verbonnen mat engem grouse Merci kurz virgestallt hunn, huet de Buergermeeschter Marc Gergen der lokaler Amicale vun de Pompjeeën aus dem Préizerdaul séi Luew ausgesprach fir di wonnerbar Aktioun, Suen am Dingscht vun aneren Mënschen och sënnvoll anzesetzen.





## 1. Mee Feier vun der Prézérdauler Musik



E Meekranz op dem Dag vum 1. Mee gehéiert zënter laange Joeren zur Traditioun vun der Prézérdauler Musik.

Esou och dëst Joer wou Moies fréi scho mat vill Geschéck, Spaass an Ausdauer de Meekranz vum Joer 2022 zesumme gebonne ginn ass.

Géint Mëtteg hu sech d'Musikanten beim Gemengenhaus versammelt, fir de Meekranz tëschent de Fändelen vu Lëtzebuerg an der Ukraine opzehänken.

Duerno ass zesummen de ganze Mëtteg bei gudder Atmosphère a Komerodschaft viru gefeiert ginn.

## Präsidentenwechsel bei der Prézérdauler Musik Auf Marc Groben folgt Franz Hilger

Die diesjährige Generalversammlung der Prézérdauler Musik war geprägt von der Demission ihres Präsidenten Marc Groben, dem Abschied von gleich drei langjährigen Musikanten sowie der beigeordneten Dirigentin Kerstin Plier. Marc Groben wird der Ortsmusik als Musikant weiterhin treu bleiben. Trotzdem hielt der scheidende Vorsitzende darauf sämtlichen Vorstandsmitgliedern, Musikanten mit ihrem neuen Chef Christophe Terver seinen aufrichtigen Dank für ihre Ausdauer und Einsatz auszusprechen, sowie der Gemeindeverwaltung für ihre finanzielle Unterstützung im verflonnenen Jahr.

Sein spezieller Dank galt den langjährigen und aus Altersgründen scheidenden Musikanten, Edmond Manes, Jules Matgen und Ferdy Peschon die während vieler Jahre als aktive Musikanten der Musikgesellschaft treu geblieben sind und bei vielen Festlichkeiten mit Leib und Seele im Einsatz waren. Unter großem Applaus und als Dank wurde Ihnen ein Fotobuch mit unzähligen Aufnahmen aus einer unvergesslichen Zeit geschenkt. Ferd Peschon konnte der Versammlung leider nicht beiwohnen und so wurde Ihm das Geschenk persönlich zu Hause übergeben.

Auch Ady Muller wurde für seine Verdienste als Fähnrich und als langjähriges Vorstandsmitglied geehrt.

Laut Sekretärin Mylène Schrenger waren die Musikanten bei 30 Proben, drei Konzerten, vier Auftritten und zehn Vorstandssitzungen stets gefordert. Eine gesunde Finanzlage konnte Max Els vorlegen, die als exakt von Marc Calmes und Daniel Roemen befunden wurden.

Ohne Einwand wurde Franz Hilger neu in die Vereinsspitze aufgenommen. Als relativ neuer Dirigent lobte Dirigent Christophe Terver die gute Ambiente im Musikverein, unterstrich den beispielhaften Einsatz bei den verschiedenen Konzerten was ihm als Leiter der Musikgesellschaft auch für die Zukunft viel Freude bereitet.

Beim Schlusswort und Glückwünschen an die scheidenden Musikanten ging Bürgermeister Marc Gergen auf die verschiedenen Aktivitäten der Präizerdauler Musik auf Gemeindeebene ein, mit der Hoffnung dass nach zwei harten Jahren bedient durch die Pandemie wieder Normalität einkehren kann und wünschte dem Ortsverein für die Zukunft auf kultureller Ebene weiterhin viel Freude und Erfolg.



Im Verlauf einer aussergewöhnlichen Vorstandssitzung wurde Franz Hilger als einziger Kandidat zum neuen Präsidenten bestätigt. Die Vereinsführung sieht für die Zukunft so aus: Franz Hilger (Präsident); Martine Pütz (Vizepräsidentin); Mylène Schrenger (Sekretärin); Max Els (Finanzverwalter). Beisitzende Mitglieder sind: Jeanne Bormann, Danielle Roemen-Reiser, Laura Loes-Weis, Claude Kaufmann und Fähnrich Ady Muller. Dirigent bleibt: Christophe Terver.



## FAMILIJEFEST VUN DE BVB AMIGO'EN

Den 9. Mee konnten mir endlech eis laangt geplangten Familljefest no 2 Joer laanger Zwangspaus feiern.

Bei engem gudden Patt a Maufel konnten eis Memberen zesummen mat hirer Famill en schéinen Dag verbréngen.

E Sprangschlass fir d'Kanner, eng grouss Tombola, a Musek huet fir déi passend Stémmung gesuergt an sou konnten d'Memberen vum Club sech besser kenneléieren an austauschen.

Highligt war sécher den Besuch vum Maskottchen dat extra de Wee vun Dortmund bei eis fonnt hat an en Liichten an déi vill Kanneren gezaubert huet.

En besonneschen Merci geet un eis Sponsoren, d'Gemeng Präizerdaul an un all déi, déi gehollef hunn dass dësen Dag een Erfolleg konnt ginn.



(BVB AMIGOEN)



Luau  
2022

Willemsma Personeel

No engem Joer Paus an engem Joer TakeAway hu mir dann lo de 6ten richtegen Luau, en hawaïanescht Grillfest, organiséiert.

Mat vill Engagement a Freed hu mir als Préizerdauler Musik fir d'Leit gegrillt. Bei gudder Ambiance si Cocktaile gedronk ginn an à Volonté konnten d'Leit sech verschidden Zorte Fleisch, Geméis, Gromperen an Zaloten siche goen. Als Ofschloss gouf et nach Banann mat Schokola, Ananas, Pïjen vum Grill a Schokolasmousse. Als Digestif gouf et eng super Selektioun vu Rum.



## CNK ASBL PREIZERDAUL



Wei all Joer um éischte Sameschdig am Juli woren erëm vill schein Auto'en am Preizerdaul an Emgeigend ennerwee fir um elo schonn 8-ten Critérium Néckel Koob deelzehuelen. Dëst Joer wor de Start nitt am Preizerdaul me bei onsem Sponsor um Porsche Zenter Roost. De Néckel ass jo bekanntlech enner anerem als Wierkspilot bei Porsche gefuer an ass och mat Porsche Weltmeeschter gin, wou hien dat Joer mat Kraken wei James Dean, Günter Steckkönig, Pedro Rodrigues, Björn Waldegard, ... fir Porsche Punkten agefuer ass.

Herrlecht Wieder um Roost wei géint 8 Auer déi éischt Teamer sech bei Kaffi a Kuch afonnt hunn. Obwuel 4 Teamer wéinst Covidinfektiounen ausgefall sinn konnte mer um 9h30 am Ganzen 57 Equipagen um Depart begrüessen. Och de fréiere Rallyepilot John Lagodny, deen an der Zäit jo och mam Néckel a géint de Néckel gefuer ass, war mat senger Duechter dem Lynn als Kopilotin mat um Depart. Nodeems se sech dunn all ageschriwwen haten a sech um Kaffisbuffet gestärkt haten, gouf et e kleng Briefing a pünktlech um 9h30 ass dat éischt Team op d'Streck geschéckt ginn, an dunn am 30 Sekonnentakt dei aner 56. Et gétt jo bekanntlich no Roadbook gefuer, wou dann ennerwee verschidden Indicen op eng Bordkard mussen agedroen ginn, déi dann owes ausgewäert ginn. Zwou Kategorien stoungen zur Auswiel, eng Expert fir déi Teamer déi et éischer gärén mei schwéier hunn an eng Touring wou de Schwieregkeetsgrad manner héich ass. Déi éischt Etapp wor eng 70km laang a géint 13h30 sin d'Equipagen dunn no a no zu Pärel ukomm, wou de Weltmeeschter am Pizza baken am Restaurant NizArt e gutt Mettigiessen zervéiert huet. Um 15h goufen dunn all Equipagen op déi 2. Etapp vum Dag geschéckt, nodeems se sech gestärkt haten an e bësschen fachsimplen konnten.

Nodeems all Teamer owes de Wee zeréck an den Daul fonnt haten, wor de gemittlechen Deel vum Rallye um Programm. An der Fabrik gouf dunn deen een an aneren gudde kalen Himpchen gedronk är den traditionellen Rallye-buffet aus dem Haus Mathieu vu Reiden opgedëscht gouf. No der Präisverdeelung wou déi 3 éischt Teamer vun all Kategorie e Pokal iwerrecht kruuten, sin dann och Wanderpokaler un dat éischt Expertteam an un dat éischt Touringteam iwerrecht gin, esou wei och e Wanderpokal fir dat éischt Preizerdauler Team, de John Lagodny a seng Duechter d'Geraldine. Bei senger Usproch huet de President vun der CNK asbl Edy Graf allen Teamer e grouse Merci ausgesprach an hinne rendez-vous fir déi nächst Editioun um éischte Juli 2023 am Preizerdaul gin. E grouse Merci gung och un all Sponsoren vum Critérium, ouni deenen hir finanziell Ennerstëtzung dess Organisatioun nit kënnt stattfannen. Desweideren huet de President déi exemplaresch Arbicht vun de Kollegen aus dem Veräin ronderëm de Vize-President Joe Matgen erfirgehoff, déi keng Zäit a keng Meih gescheit haten fir dass och dess 8. Editioun vum Critérium Néckel Koob e groussen Erfolleg war.





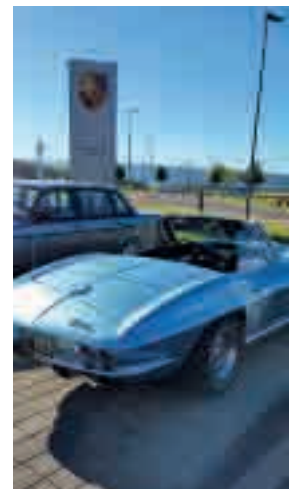
# 8<sup>ten</sup> Criterium international Néckel Koob



## 8<sup>ten</sup> Criterium international Néckel Koob



# 8<sup>ten</sup> Criterium international Néckel Koob





# LES AMIS FOOTBALLEURS DE LA VALLÉE DE L'ATTERT



*vous invite à leur*

## STAGE DE FOOTBALL D'ETE 2022

pour **gardiens de but et joueurs de champ**

du lundi, 1 août au vendredi, 5 août 2022 à Bettborn

Catégories d'âge: 8 à 18 ans

Horaires	Manifestations	Localisation
9h00	Rendez-vous	Vestiaires à Bettborn
09h30 – 11h00	Entraînement à thème	Terrain synthétique
11h00 – 12h00	Ateliers techniques / Piscine U13/U15	Terrain synth. / Rédange
12h30 – 14h00	Repas chaud – pause	Centre Culturel "FABRIK"
14h00 – 15h30	Entraînement à thème / Concours	Terrain synthétique
15h30 – 15h45	Repos et collation	Terrain synthétique
15h45 – 17h00	Matchs	Terrain synthétique

**Nous respecterons les restrictions sanitaires en vigueur COVID**

**Prix pour un participant : 250 € (Shirt, short et bas inclus)**

**Prix par personne à partir de 2 participants: 220 € (Shirt, short et bas inclus)**

**Inscription** par notre site internet [www.afva.lu](http://www.afva.lu)

et par virement sur le compte des Amis Footballeurs de la Vallée de l'Attert (A.F.V.A.):

**Code BIC: BCEELULL ; Code IBAN: LU30 0019 5155 5973 7000**

**Pour tout renseignement nous vous prions de vous adresser au responsable de l'A.F.V.A.**

**Tel : 621 286 754**

**E-mail: [info@afva.lu](mailto:info@afva.lu)**



**D**ammentumveräin 91  
GROSSDUS a.s.b.l.



**Début des cours  
19 septembre 2022**

## Cours 2022/2023

### Lundi

19<sup>00</sup> – 20<sup>00</sup> **Bodyworkout**  
avec Christiane

20<sup>00</sup> – 21<sup>00</sup> **Yoga meets Pilates**  
avec Anne-Sophie

### Jeudi

19<sup>00</sup> – 20<sup>00</sup> **Bailafit**  
avec Momo

20<sup>00</sup> – 21<sup>00</sup> **Danza Gym**  
avec Momo



### Renseignements:

tél. 621 455 532  
dtvgr91@gmail.com

**Lieu:** Salle des sports „Prommenhaff“  
rue de Bastogne à **GROSSBOUS**




## Porte Ouverte vun der Philharmonie Préziderdaul

E Samsdeg, de 6. August organiséiere mir eng Porte-Ouverte „op der Fabrik“ an eisem Musekssall (Rez-de-chaussée).



Kommt laanscht a kuckt ierch alles un. Hei kanns du mat eise Musikanten zesammen d'Instrumenter entdecken an testen!

**6. August**  
**Vun 10-12 Auer**




## KIERMES AM PRÉZIDERDAUL

— 2022 —



D'Philharmonie Préziderdaul kënnt Iech och dëst Joer erëm den Hännelsmarsch spillen :

Samschdes, den 10. September, ab 13:30 zu

Rëmmereg, Stréissel, Kinnewee, Kinnebësch, Horas, Roudbaach, Hungerbësch, Millen an um Steen

Sonndes, den 11. September, ab 8:00 zu

Proz, Platen a Bierberg

D'Dauler Musek sset Iech villmoos Merci

a wënscht Iech eng schéi Kiermes!



**KANTON**  
RÉIDEN

# Kinosommer am Kanton Réiden

## OPEN AIR KINO 13., 26. an 27. August

Den  
13.08.  
zu Ell



18:00  
**Aladdin**  
130min DE



21:00  
**Top Gun**  
105min DE

**D'Adress zu Ell:**  
Centre Camille Ney  
40 Hauptstrooss  
8530 Ell

Den  
26.08.  
am Daul



18:00  
**Jim Knopf u.  
die wilde 13**  
109min DE



21:00  
**The King's  
Men**  
131min DE

**D'Adress am Daul:**  
Op der Fabrik  
3 al Strooss  
8611 Platen

Den  
27.08.  
am Daul



17:00  
**Bigfoot  
Junior 2**  
89min DE



20:00  
**Le Gendarme  
de St. Tropez**  
89min FR



23:00  
**Nightmare  
Alley**  
150min EN

**Tous les films en allemand sont sous-titrés en français.  
Les films en français et en anglais ne sont pas sous-titrés.**

**- Gratis Entrée -**

**Fir lessen an Drénken ass beschtens gesuert.**



